



**كلية الطب البشري – جامعة طرابلس**

**دليل وحدة إدارة الأزمات والكوارث**

**إعداد**

**وحدة الازمات والكوارث**

الإصدار الثاني: ديسمبر | 2021م

بِسْمِ اللَّهِ الرَّحْمَنِ الرَّحِيمِ

"يَا أَيُّهَا الَّذِينَ آمَنُوا اخذُوا حِذْرَكُمْ فَانفِرُوا ثُبَاتٍ أَوْ اَنْفِرُوا جَمِيعًا". سورة النساء - الآية 71

المحتويات

رقم الصفحة	الموضوع
4	المقدمة
5	الرؤية
5	الرسالة
5	الأهداف
6	الهيكل التنظيمي
6	مهام وحدة إدارة الأزمات والكوارث
7	احتياجات وحدة إدارة الأزمات والكوارث بالكلية
8	سيناريوهات مجابهة الأزمات والكوارث المختلفة
أولا : الأزمات المتعلقة بالطلاب	
8	1. تسرب الامتحان
8	2. الإضراب والوقفات الاحتجاجية للطلاب
8	3. عدم وعي الطلاب بالتعامل مع المنشآت والمعامل
9	4. الأزمات الصحية التي يتعرض لها الطالب (انتشار وباء)
ثانيا : الأزمات المتعلقة بأعضاء هيئة التدريس	
9	1. أزمات التعامل بين الطلاب وبعض أعضاء هيئة التدريس
9	2. إضرابات أعضاء هيئة التدريس
ثالثا : المباني والمنشآت	
10	1. مخاطر عدم التخلص الآمن من المخلفات
10	2. حريق في أحد المعامل أو المكاتب بالمبنى و خطة الإخلاء - عناصر خطة الإخلاء - إجراءات الإخلاء
12	3. تسرب غاز
12	4. انهيار جزء من مباني الكلية
13	5. تسرب أحد المواد الكيميائية
14	6. انتشار الأمراض المعدية نتيجة للتعامل مع العينات البيولوجية وحيوانات التجارب المعملية
15	7. مواجهة أزمة سرقة الأجهزة الخاصة بالكلية
16	ملحق (1) نقاط التجمع بالكلية عند حدوث حرائق
18	ملحق (2) خرائط توضح مخارج الحريق ونقاط إطفاء الحرائق بالأقسام المختلفة بالكلية

## المقدمة

لقد رافقت الأزمات والكوارث الإنسان منذ أن وُجد على هذه الأرض وتعامل معها وفق إمكانياته المتاحة للحد من أثارها.

إنّ التعامل العلمي مع أي أزمة أو كارثة يكون من خلال التصور المسبق لها والاستعداد المبكر لحدوثها؛ فإذا تم التنظيم الجيد والمناسب لمواجهة الأزمة أو الكارثة قبل وقوعها أو في بداية مرحلة الأزمة فإنه يؤدي إلى منع حدوثها أو التقليل من أثارها.

### تعريف الأزمة والكارثة:

الأزمة هي أي خلل مفاجئ نتيجة لحدث ما، غالباً ما يكون بفعل الإنسان، وهذا الحدث يؤدي إلى حالة من التوتر والقلق وعدم الاتزان مما يضع المؤسسة أمام لحظة حاسمة تحتاج إلى قرار ينتج عنه مواقف جديدة، ايجابية كانت أو سلبية ولكنها مصيرية، تتحول معها المؤسسة إلى الأفضل أو الأسوأ.

أما الكارثة، فهي الحالة التي حدثت فعلاً وأدت إلى تدمير وخسائر جسيمة في الموارد البشرية والمادية، وأسبابها إما طبيعية أو بشرية، وعادة ما تكون غير مسبوقّة بإنذار، وتتطلب اتخاذ إجراءات غير عادية للرجوع إلى حالة الاستقرار. وقد تؤدي الكارثة إلى ما يسمى بالأزمة، والعكس صحيح فقد تؤدي الأزمات إلى كوارث إذا لم يتم اتخاذ القرارات والإجراءات المناسبة خلال مراحل الأزمة المختلفة.

### التعريف بالوحدة:

تعتبر وحدة إدارة الأزمات والكوارث أحد أهم متطلبات الأمن والسلامة للمؤسسات التعليمية التي يجب الحفاظ عليها كأحد المقومات الأساسية لإرساء شروط الجودة، وهي وحدة إدارية متخصصة بتوفير عناصر الأمن والسلامة لإدارة الأزمات والكوارث بالكلية.

تم تشكيل وحدة إدارة الأزمات والكوارث بكلية الطب البشري بناءً على قرار من مجلس الكلية رقم (1) لسنة 2019م، بتاريخ 28 /4/ 2019م، حيث تتولى هذه الوحدة مهمة العمل في إطار تنسيقي فاعل بين أعضاء هيئة التدريس والموظفين والطلاب بما يساهم بشكل مباشر في إزاحة كل المعوقات وإزالة جميع الآثار الناجمة عن الظروف الطارئة والاستثنائية التي تؤثر على العملية التعليمية بكلية الطب البشري بجامعة طرابلس.

## الرؤية:

تحقيق أعلى درجات الأمن والسلامة وتوفير بيئة آمنة للطلاب وللعاملين وأعضاء هيئة التدريس عند أداء المهام التعليمية والبحثية والحد من الخسائر الناجمة عن الظروف الطارئة.

## الرسالة:

الرفع من مستوى الوعي لدى الطلاب والموظفين وأعضاء هيئة التدريس بإدارة الأزمات والكوارث، وسبل مواجهتها والحد منها وحماية الأرواح والمعدات والممتلكات وكذلك تشجيع إجراء البحوث والدراسات في مجال إدارة الأزمات الخاصة بالعملية التعليمية.

## الأهداف:

تحديد أشكال وأنواع الأزمات والكوارث المتوقعة، ومن ثم وضع خطة واتخاذ إجراءات وقائية لحماية الكلية من الكوارث والأزمات.

نشر مفهوم وثقافة إدارة الأزمات والكوارث وتوعية الطلاب بمخاطرها وسبل التعامل معها وكيفية التصرف حال وقوعها.

وضع إستراتيجية وتوفير المستلزمات لمواجهة الأزمات والكوارث لحماية الكلية في حال وقوعها.

تنفيذ دورات تدريبية وندوات وورش عمل لتنمية المهارات والأداء في مواجهة وإدارة المخاطر والأزمات والكوارث.

التنسيق مع الجهات المعنية بالأمن والسلامة داخل وخارج الجامعة.

## آلية الاجتماعات

تعقد الوحدة اجتماعاتها بصورة دورية شهرياً، ويجوز عقد اجتماع طارئ لمناقشة الموضوعات ذات الطابع الاستعجالي وبشكل مستمر حتى يستقر الوضع الطارئ؛ بدعوة من الرئيس أو من ينوب عنه أو تكليفاً منه.

الهيكل التنظيمي لمجلس إدارة وحدة الأزمات والكوارث:

تتألف وحدة الأزمات والكوارث من:

السيد/ أ.د. عميد الكلية	رئيساً
السيد/ أ. مدير مكتب الشؤون الادارية و المالية	نائباً
السيد/ أ.د. وكيل الكلية للشؤون العلمية	عضواً
السيد/ د. رئيس قسم الجودة وتقييم الأداء	عضواً
السيد/ مدير مكتب الخدمات	عضواً
السيد/ مدير مكتب الشؤون الفنية	عضواً
السيد/ أ.د. رئيس قسم البحوث والاستشارات	عضواً
السيد/ د. رئيس قسم الدراسة والامتحانات	عضواً
السيد/ د. مسجل الكلية	عضواً
عدد 3 من أعضاء هيئة التدريس بالكلية	عضواً
رئيس اتحاد الطلبة بالكلية	عضواً
مشرف الحرس الجامعي بالكلية	عضواً
موظف عن مكتب شؤون العميد	مقررًا

### المهام:

يمكن تقسيم دور ومهام وحدة إدارة الأزمات والكوارث إلى ثلاث مراحل، وذلك وفقاً لمرحلة إدارة الكوارث، على النحو التالي:

مرحلة ما قبل الأزمة/ أو الحدث الطارئ / أو الكارثة ويتم فيها:

مرحلة ما قبل الأزمة:

1. دراسة البيئة الداخلية، وتمثل في:

أ. تشخيص التهديدات، ومواطن الضعف في مرافق الكلية المختلفة مثل قاعات التدريس، المدرجات، المعامل، المخازن، المصاعد الكهربائية، والسلالم وغيرها.

ب. كتابة تقرير لوصف واقع المرافق المشار إليها سابقاً، ورفعها إلى إدارة الكلية لاتخاذ الإجراءات الكفيلة بعلاج مواطن الضعف .

2. دراسة البيئة الخارجية، وتستهدف هذه العملية:

أ. تحليل البيئة المحيطة بالكلية، وتحديد مدى الاستفادة منها وتوظيف إمكاناتها في مواجهة الكوارث والأزمات حال وقوعها داخل الكلية.

ب. تحديد آليات للتعاون مع المنظمات والهيئات والإدارات المحيطة بالكلية في مجال مواجهة الأزمات والكوارث.

إعداد الخطط اللازمة لتلافي حدوث الأزمات ومواجهة أي كارثة محتملة.

اتخاذ الإجراءات الوقائية لتلافي حدوث الأزمة أو الكارثة.

إجراء التدريبات اللازمة على المعدات استعداداً لمواجهة الأزمة.

عقد ورش عمل تدريبية للعاملين بالكلية في هذا المجال

تجهز وحدة الأزمات والكوارث بغرفة عمليات مزودة بأجهزة اتصال مناسبة.

مرحلة المواجهة والاحتواء (أثناء الأزمة)

تنفيذ الخطط المعدة مسبقاً لاحتواء الأزمة

تنفيذ أعمال المواجهة والإغاثة بأنواعها وفقاً لنوعية الأزمة أو الكارثة.

تنفيذ عمليات الإخلاء عند الضرورة.

متابعة الحدث وتحديد الإجراءات المطلوبة للتعامل معه من خلال وحدة الأزمات والكوارث.

مرحلة ما بعد الأزمة

حصر الخسائر البشرية والمباني والأجهزة

تقييم الإجراءات التي تم اتخاذها للتعامل مع الكارثة خلال مرحلة المواجهة والاحتواء.

توثيق الحدث وتقديم التوصيات والمقترحات اللازمة، للاستفادة منها في تطوير الخطط وفقاً للمستجدات.

التأهيل وإعادة البناء والحماية من أخطار المستقبل المحتملة.

## تجهيزات وحدة إدارة الأزمات والكوارث بالكلية

غرفة عمليات لإدارة الأزمات والكوارث مزودة بمعدات اتصال ( هاتف ثابت – جهاز لاسلكي – حاسوب – طابعة – خط شبكة المعلومات العالمية "إنترنت").

إعداد رسم توضيحي ومرافق ومنشآت الكلية يوضح المباني والمرافق محددا عليها شبكة الإطفاء. معدات و مستلزمات الأمن والسلامة والإسعافات الأولية.

سجل الأزمات توثق به الكلية كل المواقف التي تعتبرها أزمات أو كوارث ويكون بمثابة ذاكرة للكلية. وضع اللوحات الإرشادية التوضيحية اللازمة داخل مباني الكلية.

## سيناريوهات مجابهة الأزمات والكوارث المختلفة

تعتمد سيناريوهات التعامل مع الأزمات والكوارث على نوع الأزمة وظروفها والأخطار المتوقعة منها. هناك عدة سيناريوهات للتعامل مع الأزمات والكوارث المتوقع حدوثها بالكلية ومن أمثلتها:

### أولاً – الأزمات المتعلقة بالطلاب:

#### 1- تسريب أسئلة الامتحانات

تجهيز امتحان بديل ويسلم مغلقاً للجنة الامتحانات على أن يعاد تسليمه مغلقاً للجنة المُمتحنين في حالة عدم استخدامه.

أ- عند وصول المعلومة عن تسريب أحد الامتحانات قبل موعد الامتحان بوقت:

الاتصال بإدارة الكلية (عميد الكلية أو وكيل الكلية للشؤون العلمية أو رئيس قسم الدراسة والامتحانات).

تقوم إدارة الكلية بالتأكد والتحري عن صحة المعلومة وتحديد المسؤول عنها.

اتخاذ كافة الإجراءات القانونية تجاه المسؤولين عن تسريب أسئلة الامتحان.

يتم استخدام الامتحان البديل المحفوظ عند لجنة الامتحانات.

#### 2- أعمال الشغب والوقفات الاحتجاجية والعنف الجامعي



لا يتم التدخل الأمني إلا في حالة إخفاق إدارة الكلية في التعامل مع الأزمة.  
يتم إغلاق الأبواب الرئيسية للكلية لمنع خروج ودخول الطلاب أو أي أشخاص من الخارج و سرعة إبلاغ إدارة الكلية والجامعة بالحدث.

إبلاغ أعضاء وحدة الأزمة والكوارث للتعامل والتفاوض مع الطلاب.

العمل على احتواء الأزمة بالتعاون مع اتحاد الطلبة

إعلام إدارة الكلية للتعامل مع الأزمة في حالة الإخفاق في حل الأزمة.

تقوم الوحدة بالاشتراك مع إدارة الكلية بتوثيق الحدث ومناقشة الأسباب التي أدت إلى حدوث الأزمة لاتخاذ التدابير اللازمة لعدم تكرارها.

3- عدم وعي الطلاب بالتعامل مع المعامل

وجود لوحات إرشادية بالمعمل لشرح كيفية التعامل مع الكيماويات والأجهزة الموجودة.

دعم المعامل بوحدة إسعافات أولية.

مراقبة تنفيذ هذه الإرشادات.

وضع عقوبات رادعة على الطلاب المخالفين لقواعد التعامل مع المعامل.

إجراء دورات تدريبية للطلبة على الإسعافات الأولية وسرعة التعامل مع الحوادث البسيطة لحين حضور الطبيب.

في حالة إصابة احد الطلبة، يقوم فني المعمل وعضو هيئة التدريس المشرف بالتعامل مع الحالة في حدود الإسعافات الأولية المتاحة وإخطار وحدة الكوارث والأزمات بذلك، والاتصال بالمستوصف الطبي لإسعاف الحالة.

يتم إخطار أسرة الطالب إذا تطلب ذلك

4-الأزمات الصحية التي يتعرض لها الطالب (انتشار وباء)

إجراء الندوات التوعوية عبر (الزوم) أو عبر مواقع التواصل ونشر الملصقات لتوعية الطلبة والعاملين بالكلية بخطورة الوباء وطرق الوقاية منه.

تقوم الوحدة بتبليغ المستشفى أو الجهات المختصة لاتخاذ الإجراءات اللازمة للتعامل مع الحالات المصابة في حالة اكتشافها بالكلية.

في حالة ظهور إحدى أو بعض الحالات، يتم عزلهم في مكان خاص وتقوم وحدة الأزمات والكوارث بإغلاق هذا المكان لحين التعامل معه من قبل الجهات الصحية المسؤولة.

لا يتم إدخال أي طالب مصاب بمرض معد للامتحانات أو الدراسة إلا بعد ثبوت خلوه من المرض

إبلاغ إدارة الكلية لاتخاذ اللازم تجاه الطالب وخاصة فيما يختص بالامتحانات

## ثانياً - أعضاء هيئة التدريس

العنف بين الطلاب وأعضاء هيئة التدريس والعاملين

العمل على تنمية الطلاب وتدريبهم على السلوك الاجتماعي وذلك بإجراء محاضرات توعوية عن طريق الأخصائيين الاجتماعيين.

حث الطلبة على الاشتراك في النشاطات الرياضية وتنمية هواياتهم

2- إضرابات أعضاء هيئة التدريس:

إعلام إدارة الكلية بأسباب الإضراب أو الاعتصام (سياسية/اقتصادية/تعليمية) التي قد تؤدي لحدوث الأزمة ومحاولة وضع حلول لها.

السعي مسبقاً لحلحلة الإضراب بالحوار مع نقابة الكلية

على إدارة الكلية نقل تفاصيل الإضراب والتعامل معه إلى الجهات الأعلى.

## ثالثاً - المباني والمنشآت

بعض من الحالات التي يستلزم التعامل معها ومعالجاتها تتمثل في نقص إضاءة الأبنية التعليمية نتيجة لسوء التصميم؛ تسرب غازات ضارة من المعامل المختلفة بالكليات واحتمال حالات اختناق؛ حريق بمباني الكلية أو معمل من المعامل أو قاعة أو مكتب؛ تعطل أحد المصاعد الموجودة بالكلية وبدخله أشخاص؛ وجود مواد كيميائية أو بيولوجية خطيرة؛ وجود أسلاك كهرباء دون غطاء في أماكن تجمع الطلاب والعاملين وأعضاء هيئة التدريس؛ انهيار جزء من مباني الكلية.

1- مخاطر عدم التخلص الآمن من المخلفات:

تشكيل لجنة لها خبرة للتعامل والتخلص من المخلفات.

توعية وتدريب العمالة الفنية على كيفية التخلص من المخلفات.

2. حريق في أحد المعامل أو المكاتب بالمبنى و خطة الإخلاء  
إن مواجهة الأزمات و الحالات الطارئة سواء بالاستعداد لها أو التعامل معها إذا ما حدثت يضع على كاهل لجنة الأزمات والكوارث بالكلية العبء الأكبر لضمان توفير الحماية الشاملة للأفراد و المباني.

### أهداف الخطة

- مغادرة كل شخص المبنى بأمان والتوجه إلى نقطة التجمع المتفق عليها.
- وجود إجراءات لإخلاء آمن للأفراد الذين لا يستطيعون استخدام الدرج.
- تفقد شاغلي المبنى بعد إتمام عملية الإخلاء.

### عناصر خطة الإخلاء:

تتكون عناصر الإخلاء من منسقي الوحدة بالأقسام وأعضاء هيئة التدريس والطلاب والعاملين. ويتم اختيار منسقي الأزمات والكوارث من بين الموظفين العاملين في المبنى ويكون دورهم الأتي:

واجبات منسقي لجنة إدارة الأزمات والكوارث بالأقسام العلمية

- تحديد مكان الحريق.
- القيام بمكافحة الحريق بوسائل الإطفاء المتوفرة بالمبنى
- التأكد من غلق النوافذ و الأبواب و ذلك لمنع انتشار الحريق لباقي مكونات المبنى
- التعاون مع الفرق المتخصصة التابعة لهيئة السلامة الوطنية بإرشادهم إلى مكان الحريق
- إرشاد شاغلي المبنى إلى مخارج الطوارئ و نقاط التجمع
- نقل الوثائق القيمة
- تقديم الإسعافات الأولية لشاغلي المبنى

أعضاء هيئة التدريس و الطلاب والعاملين

- إيقاف العمل فورا
- التهدئة و عدم الارتباك أو إثارة الذعر
- عدم استخدام المصاعد الكهربائية
- قطع التيار الكهربائي و الغاز إن أمكن عن المكان
- إتباع الخرائط التي توضح مخارج الطوارئ و التوجه الى نقاط التجمع
- تنبيه الطلاب بعدم الركض حتى لا تقع إصابات بينهم
- ممنوع الرجوع إلى المبنى مهما كانت الأسباب

## إجراءات الإخلاء

- عند تلقي تعليمات إخلاء المبنى استجابة لحالة طارئة، يجب أن:
  - لا تصاب بالذعر.
  - نفذ تعليمات المشرفين أو أعضاء هيئة التدريس بالمبنى
  - غادر المبنى فوراً بنظام عبر أقرب ممر مخصص للإخلاء.
  - أغلق الأبواب عند الخروج.
  - أغلق جميع الأجهزة الكهربائية إن كان الوضع يسمح بذلك.
  - لا تستخدم المصاعد
  - إتباع اللوحات الإرشادية للتوجه إلى النقطة المخصصة للتجمع. وإن كانت نقطة/منطقة التجمع غير آمنة أو مغلقة نتيجة لحالة الطوارئ، توجه إلى نقطة التجمع البديلة. وتكون مناطق التجمع محددة على مخطط الموقع بالملحق (1) : نقاط التجمع بالكلية عند حدوث الحرائق.
  - إتباع مسارات الإخلاء ومخارج الطوارئ المحددة على مخطط طوابق المبنى بالملحق (2) :  
خرائط توضح مخارج الحريق ونقاط إطفاء الحرائق بالأقسام المختلفة بالكلية
  - إبلاغ مشرف الإنقاذ التابع له بوجودك في نقطة التجمع.
  - ممنوع العودة إلى المبنى إلا بعد السماح لك بذلك من قبل المشرفين
  - لا تحاول إطفاء الحرائق إلا إذا كنت مدرباً على استخدام آلة الإطفاء، لكن يجب أن تبقى دائماً مستعداً للإخلاء.
  - مكافحة الحريق إذا أمكن باستخدام أقرب اسطوانة إطفاء مناسبة لنوع الحريق كما يلي:
  - اسحب مسمار الأمان باسطوانة الإطفاء.
  - وجه فوهة اسطوانة الإطفاء إلى مكان الحريق.
  - اضغط على المقبض لتشغيل اسطوانة الإطفاء.
  - أو اتبع التعليمات المدونة على الاسطوانة.
- الاتصال بالجهات المختصة على الأرقام التالية.

هيئة السلامة الوطنية		
جهاز الاسعاف والطوارئ	فرع طرابلس	فرع سوق الجمعة
191	0214444111	02173220800
	190	0214775557

### 3- تسرب غاز:

- فصل المصدر الرئيسي للغاز.
- فصل المصدر الرئيسي للكهرباء.
- فتح النوافذ والأبواب بالمبنى.
- إخلاء المبنى من الطلاب والعاملين.
- إبلاغ وحدة الأزمات والكوارث والإدارة والجهات المسؤولة في نفس الوقت (شركة الغاز/إدارة المطافي/الإسعاف في حالة حدوث إصابات).

### 4- انهيار جزء من مباني الكلية:

- إجراء صيانة عامة لمباني الكلية وعمل الترميمات اللازمة إذا لزم الأمر.
- الصيانة الدورية للصرف الصحي والمياه بالمباني والتأكد من عدم وجود أي تسريب بهم.
- شطف المياه من على الأسطح بانتظام لمنع تراكمها على السطح مع عمل ما يلزم لعدم تراكم المياه مرة أخرى.
- إتباع قواعد الأمن والسلامة المهنية لجميع الأسطوانات القابلة للانفجار بالمبنى.
- عدم تركيب معدات ميكانيكية أو أجهزة ثقيلة على أسطح المباني دون الحصول على موافقة من إدارة المشروعات بالجامعة.

### ب- خلال الأزمة:

- إبلاغ وحدة الأزمات والكوارث وبدورها تقوم بإبلاغ عميد الكلية أو من ينوب عنه.
- إبلاغ إدارة الدفاع المدني أو هيئة السلامة الوطنية
- إبلاغ الإسعاف إن لزم الأمر.
- إخلاء المبنى بالكامل وليس جزء منه ( القريب من السقوط).
- نقل الأجهزة الهامة من المبنى بقدر المستطاع مع الأخذ في الاعتبار أولوية التعامل مع المعامل والمخازن التي تحتوى على مواد خطرة.
- إحاطة الجزء المنهار بلوحات إرشادية لمنع الاقتراب من المبنى إلى حين وصول الجهات المختصة لعلاج الانهيار.

### ج- بعد حدوث الأزمة:

- يتم توثيق الحدث.
- تقديم الاقتراحات لتلافي الانهيار في المستقبل.
- تشكيل لجنة لدراسة سبب انهيار المبنى وكيفية علاجه.
- تشكيل لجنة لحصر الخسائر المادية.

### 5-تسرب أحد المواد الكيميائية:

#### قبل الأزمة:

- الالتزام بالإجراءات الوقائية وذلك بإلزام العاملين والطلاب باستخدام المعاطف والكمادات والنظارات والأقنعة الواقية والقفازات.
- الامتناع عن تناول الأطعمة والمشروبات والتدخين داخل المعامل والإعلان ووضع صورة تحذيرية بذلك.
- التوعية والتأكيد على مخاطر المواد المستخدمة وطرق الوقاية قبل بدء التجارب.
- تدريب وتأهيل الفنيين والعاملين بالمعامل على التعامل مع المواد المستخدمة والإسعافات الأولية.
- تنبيه الطلاب على عدم استعمال الماصة لسحب السوائل الكيميائية بالفم مباشرة.
- عدم استعمال أو وضع المواد القابلة للاشتعال قرب أي لهب أو سخان أو تخزينها في أماكن سينة التهوية
- وضع العلامات الإرشادية الدالة على خطورة المادة الكيماوية ونوع المخاطر التي تسببها على زجاجات المحاليل والكيماويات.
- وضع العلامات الإرشادية والتحذيرية الخاصة بالتخزين الآمن للكيماويات.
- تزويد المعامل بصناديق مجهزة للإسعافات الأولية ووسائل سحب الأبخرة والغازات الضارة.
- تزويد المعامل بالأجهزة اللازمة لإطفاء الحريق تكون مناسبة للمعامل الكيميائية.
- توفير أحواض لغسل العيون ودش مائي للاغتسال بعيداً عن مصادر الكهرباء.
- العمل على التخلص الآمن للنفايات الكيميائية.
- إتباع إجراءات الأمن والسلامة الخاصة بالقسم والتعامل مع المواد الكيميائية وفقاً لذلك.

#### أثناء الأزمة:

- العمل الفوري على إيقاف مصدر التسرب والحد منه.
- فصل التيار الكهربائي والإخلاء الفوري للعاملين والطلاب الموجودين بالمكان.

- إذا كان التسرب بمكان مغلق يتم غلق النوافذ والأبواب وإيقاف المراوح منعاً لانتشار الغازات والأبخرة لأماكن أخرى.
- إطلاق الانذار وإبلاغ المسؤولين بالأمر.
- تشغيل صناديق شفط الغازات والأبخرة وتجميع المواد سواءً باستخدام مواد ماصة مثل الاسفنج أو تجميع المواد داخل أكياس بلاستيكية أو عبوات بلاستيكية مع وضع هذه العبوات داخل عبوات اكبر منها.
- إزالة التلوث وإطفاء أي لهب أو حريق قد ينتج.
- إجراء الاسعافات الأولية لأي إصابات قد تنتج وإبلاغ الجهات المسؤولة لنقل المصابين واتخاذ اللازم لعلاجهم.

### ج- ما بعد الأزمة:

- يوثق الحدث ويتم عمل تقرير بالخصوص متضمناً الأسباب وكيفية حدوث هو ما نتج عنه من خسائر وتقديم مقترحات لتفادي تكرار مثل هذه الحوادث.
- إبلاغ وحدة إدارة الأزمات والكوارث بالكلية.
- مراجعة وتقييم إجراءات الأمن والسلامة داخل المعامل وتقييم الحالات والإصابات.
- مراجعة طرق وتخزين واستخدام المواد الكيميائية داخل المعامل.

### 6- انتشار الأمراض المعدية نتيجة للتعامل مع العينات البيولوجية وحيوانات التجارب:

#### أ- ما قبل الأزمة:

- الالتزام بالإجراءات الوقائية وذلك بالزام العاملين والطلاب باستخدام المعاطف والكمادات والنظارات والأقنعة الواقية والقفازات.
- يمنع تناول الأطعمة والمشروبات والتدخين داخل المعامل والإعلان ووضع صورة تحذيرية لذلك.
- يمنع استخدام أجهزة النقل داخل المعمل
- ارتداء القفازات الواقية داخل المعامل والتخلص منها بعد الانتهاء من التجارب ووضعها في المكان المخصص لذلك.
- استخدام المطهرات والمعقمات في غسل الأيدي ومسح الأسطح الملوثة نتيجة لسحب العينات أو الفحص مع مراعاة ترك المواد المطهرة لفترة طويلة تكفي للقضاء على الجراثيم والفيروسات.
- نشر الوعي بمخاطر العينات البيولوجية وحيوانات التجارب وضرورة التعامل معها بحذر
- وكذلك تعقيم العينات البيولوجية المتبقية بعد الانتهاء من إجراء التحاليل المعملية لضمان منع انتشار الأمراض.

- توعية الطلاب بضرورة التعامل مع الاطباق البكتيرية بحذر والحفاظ عليها مغلقة أثناء ملاحظة نمو العينات
- وضع العينات البيولوجية في اكياس والتخلص الآمن منها بالمحرقة.
- توفير صندوق الإسعافات الأولية بالمعامل وتدريب العاملين على مكافحة العدوى وتطبيق إجراءات السلامة والصحة داخل المعامل
- اعطاء النصائح للعاملين الذين يتعاملون باستمرار مع حيوانات التجارب والعينات البيولوجية بضرورة اجراء الكشوفات الدورية للاكتشاف المبكر للعدوى.

#### ب- أثناء الأزمة:

- في حالة الإصابة بجروح يجب غسل الجرح بالماء لفترة لا تقل عن 5 دقائق ومعالجته بمواد مضادة للبكتيريا، ونقل المصاب إلى المستوصف بسرعة لتلقي العلاج المناسب مع كتابة تقرير يوضح الظروف وكيفية الإصابة.
- في حال انتشار عدوى أو تلوث في معمل ما، يجب اخلاء المعمل وإزالة آثار التلوث وتطهيره بالطرق المناسبة وكذلك عزل العاملين به.
- الاتصال بفريق إدارة الأزمات والكوارث ورئيس القسم المعني للاتصال والتنسيق مع الجهات المسؤولة لمنع انتشار العدوى.
- جمع المعلومات التي ادت إلى انتشار العدوى بأسرع وقت ممكن لضمان النجاح في السيطرة على العدوى.

#### ج- ما بعد الأزمة:

- توثيق الحدث وتقديم تقرير مفصل عن كيفية وقوعه وأسبابه وما نتج عنه من خسائر وتقديم مقترحات لمنع تكرار مثل هذا الحادث.
- إبلاغ وحدة إدارة الأزمات والكوارث بالجامعة.
- مراجعة وتقييم إجراءات الأمن والسلامة داخل المعامل وكذلك إعادة تقييم خبرة العاملين وتقييم الحالات والإصابات وكذلك أداء الفريق.
- مراجعة طرق تداول العينات البيولوجية والتعامل مع حيوانات التجارب والتخلص من النفايات البيولوجية.
- الفحص الدوري للعاملين بالمعامل التي تحوي مثل هذه العينات والحيوانات لاكتشاف أي عدوى مبكراً.



## 7- مواجهة أزمة سرقة الأجهزة الخاصة بالكلية:

### أ- قبل الأزمة:

- وضع آلية مناسبة للرقابة والحراسة بواسطة رجال أمن على مدار اليوم.
- اخذ إذن كتابي من الرئيس المباشر في حال اخراج جهاز او ادخاله
- والتنسيق في هذا الشأن مع إدارة الأمن بالكلية.

### ب. أثناء الأزمة:

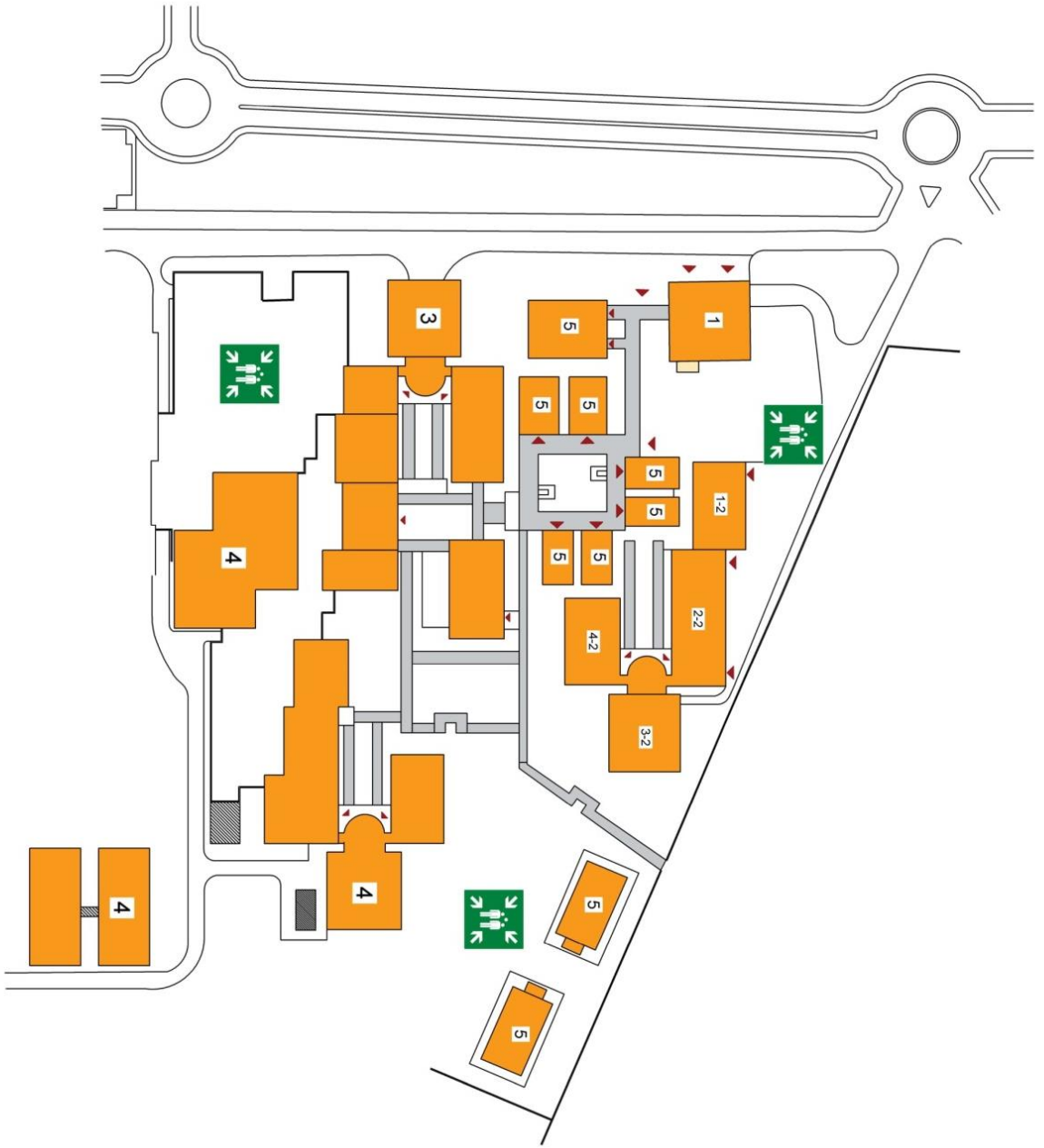
- إبلاغ وكيل الكلية.
- إبلاغ إدارة أمن الكلية بالسرقة.
- التحقيق مع العاملين والمسؤولين عن حراسة المكان.

### ج. بعد الأزمة:

- معرفة الثغرات التي أدت لحدوث السرقة وتلافيها.
- توثيق الحدث وتقديم التوصيات.

## ملحق (1)

نقاط التجمع بالكلية عند حدوث الحرائق



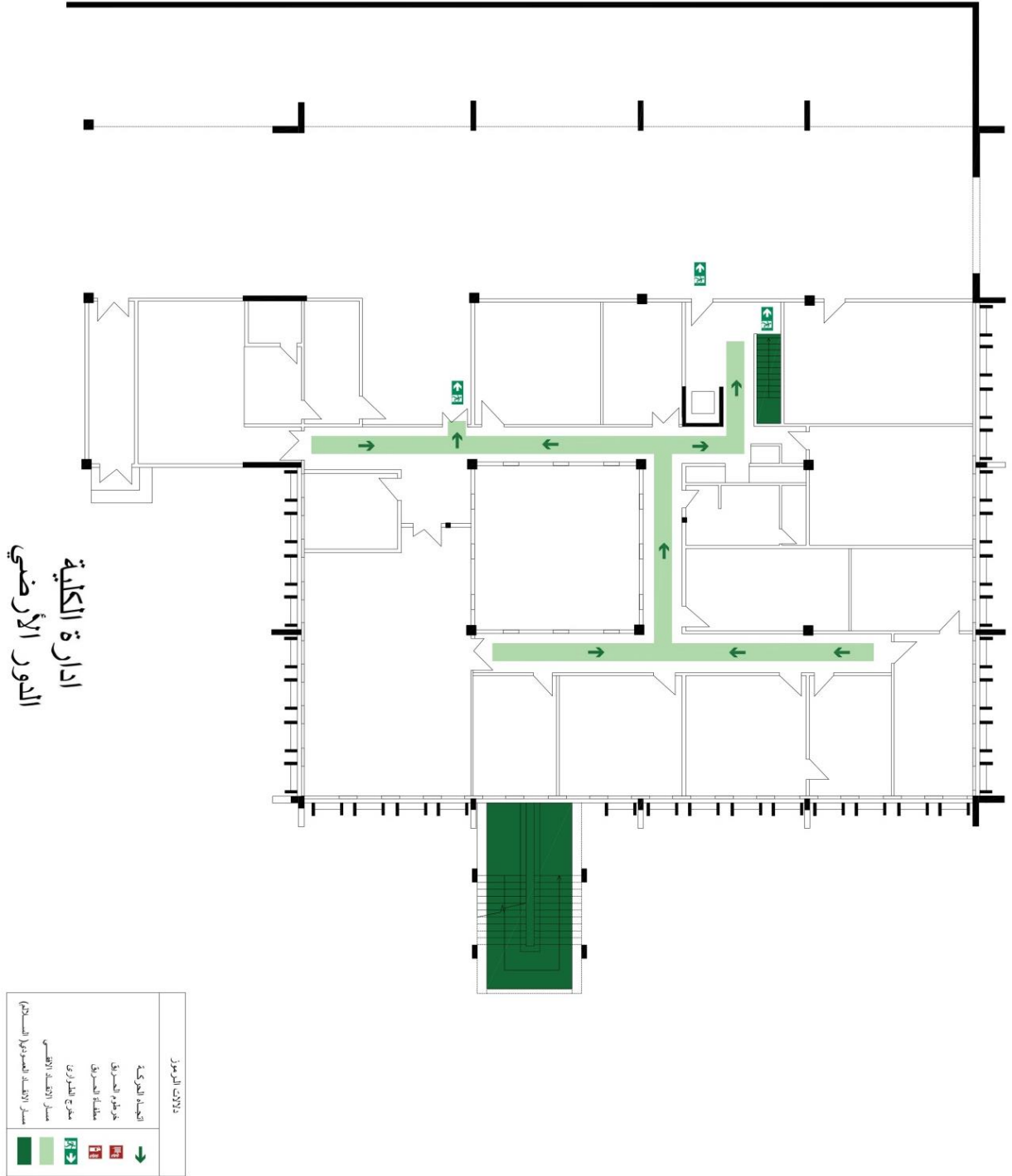
- 1- إدارة الكلية (مكتب العمادة)
- 2- المبنى البني
  - 1-2 مسجل الكلية
  - 2-2 القسطن الأدارية
  - 3-2 محازن الكلية
  - 4-2 الدراسة والامتحانات
- 3- المبنى الاحضر
  - 1-3 المهارات المسريرية - اتحاد الطلبة
  - 2-3 قسم التمريض
  - 3-3 قسم علم وظائف الاعضاء
  - 4-3 قسم علم الانسجة
  - 5-3 قسم علم الكيمياء الحيوية
  - 4- المبنى البرقشالي
    - 1-4 التقديرية الطبيعية
    - 2-4 قسم علم الامراض
    - 3-4 قسم علم الاحياء الدقيقة و المناعة
    - 4-4 قسم علم الطفيليات
    - 5-4 قسم علم الالوية
- 5- المدرجات
- 6- المكتبة - الرسات العليا
- 7- بورت الحيوية

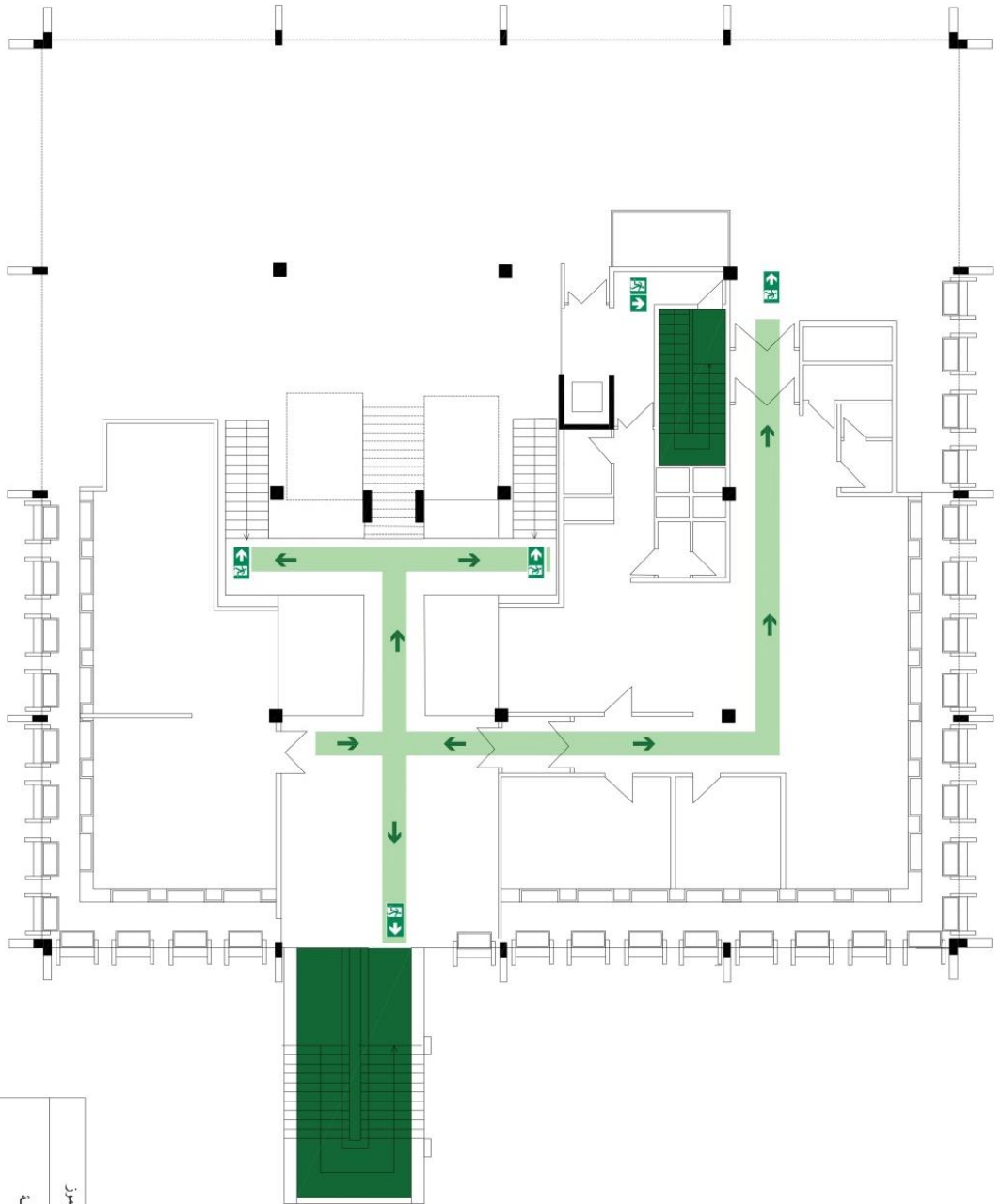
دلالات الرموز	
تغطية التجميع عند الحريق	
المداخل	
ممرات خارجية	

## ملحق (2)

خرائط توضح مخارج الحريق ونقاط اطفاء الحرائق  
بالأقسام المختلفة بالكلية

## مخارج الحريق ونقاط اطفاء الحرائق مبنى العمادة

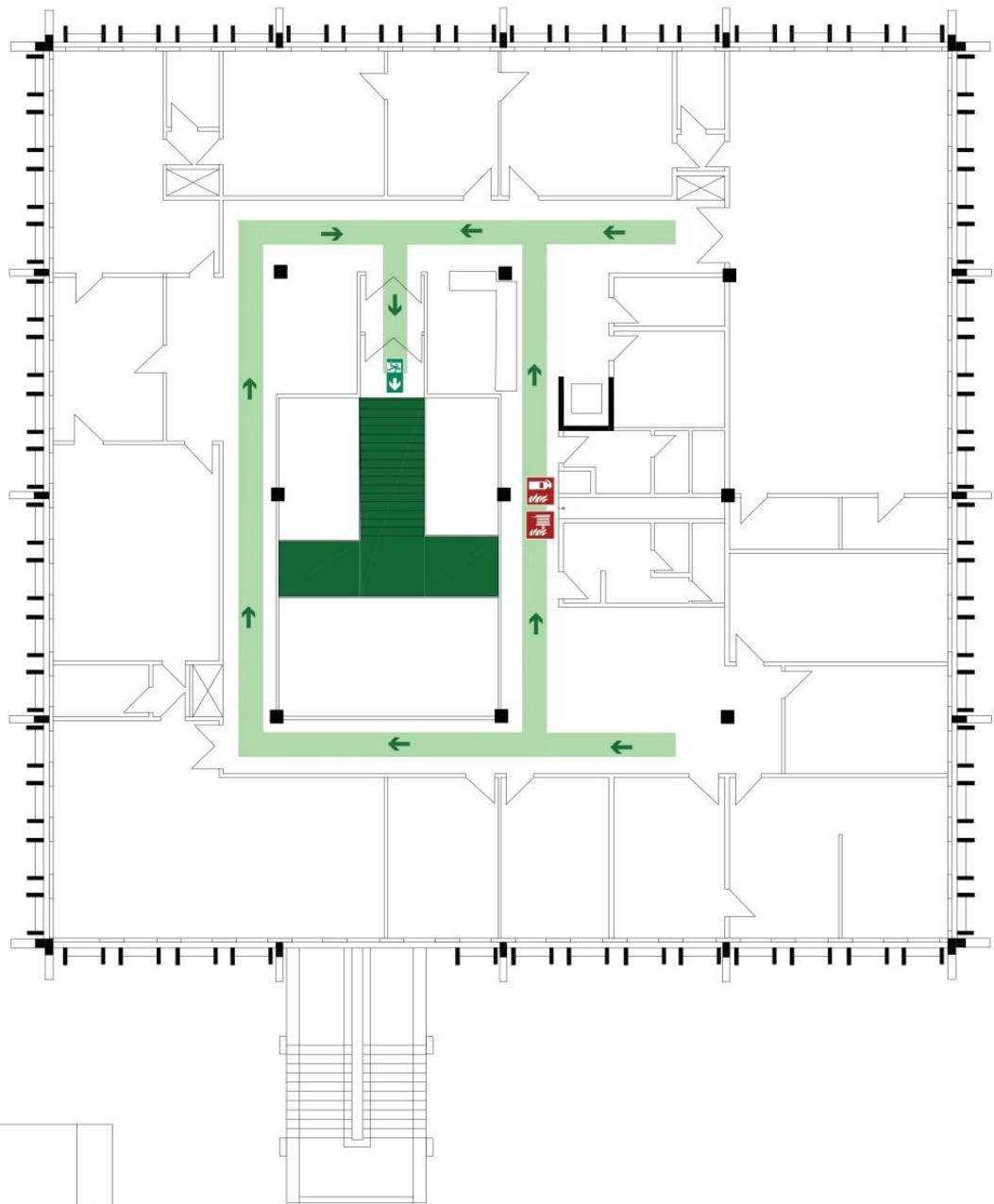




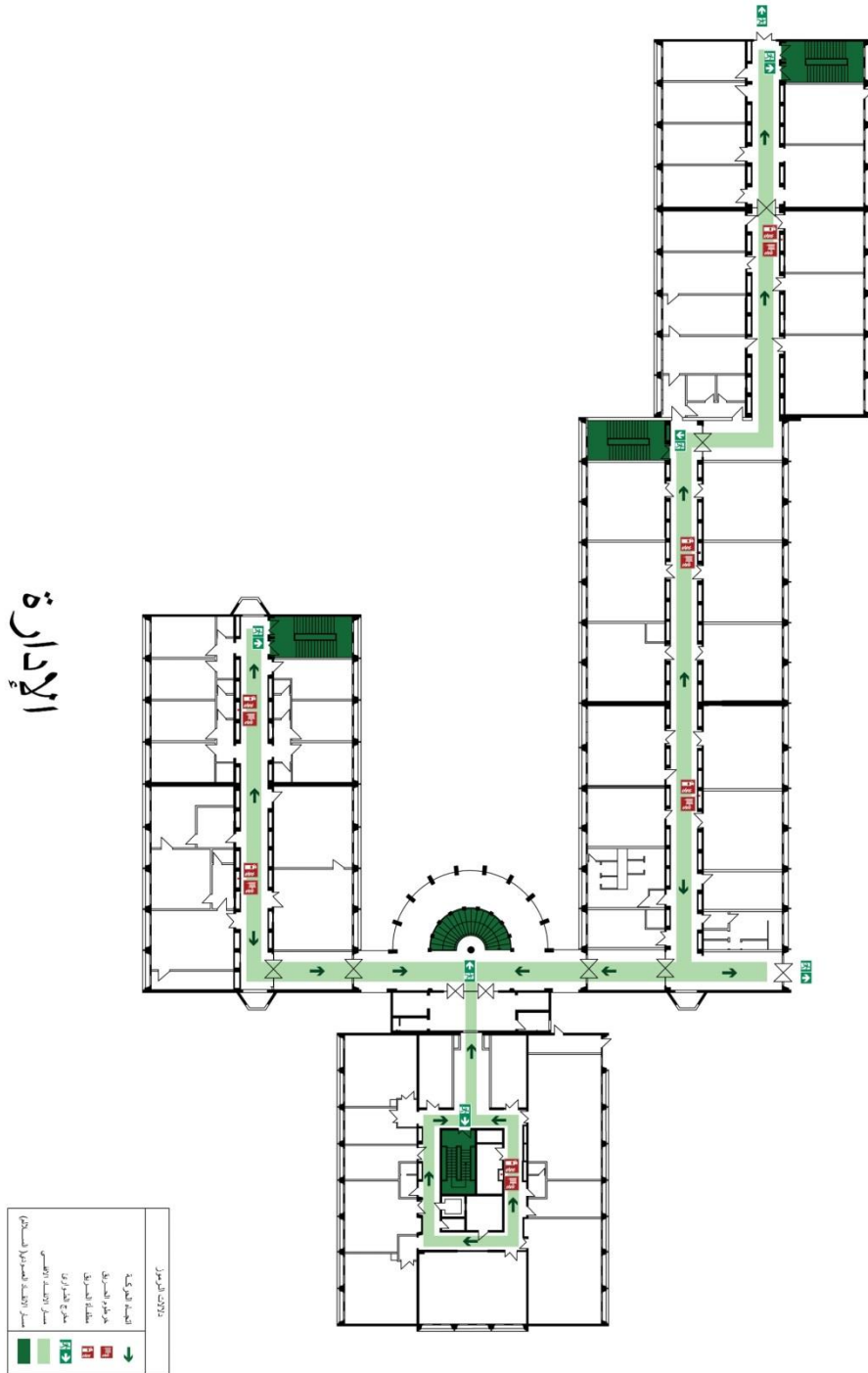
ادارة الكلية  
الدور الأول

دالات الرموز	
	الجهة الحركة
	خريطة التصرف
	منطقة الحريق
	مخرج الطوارئ
	مسار الاقطة الاقصى
	مسار الاقطة المصدر (المسار)

# ادارة الكلية الدور الثاني

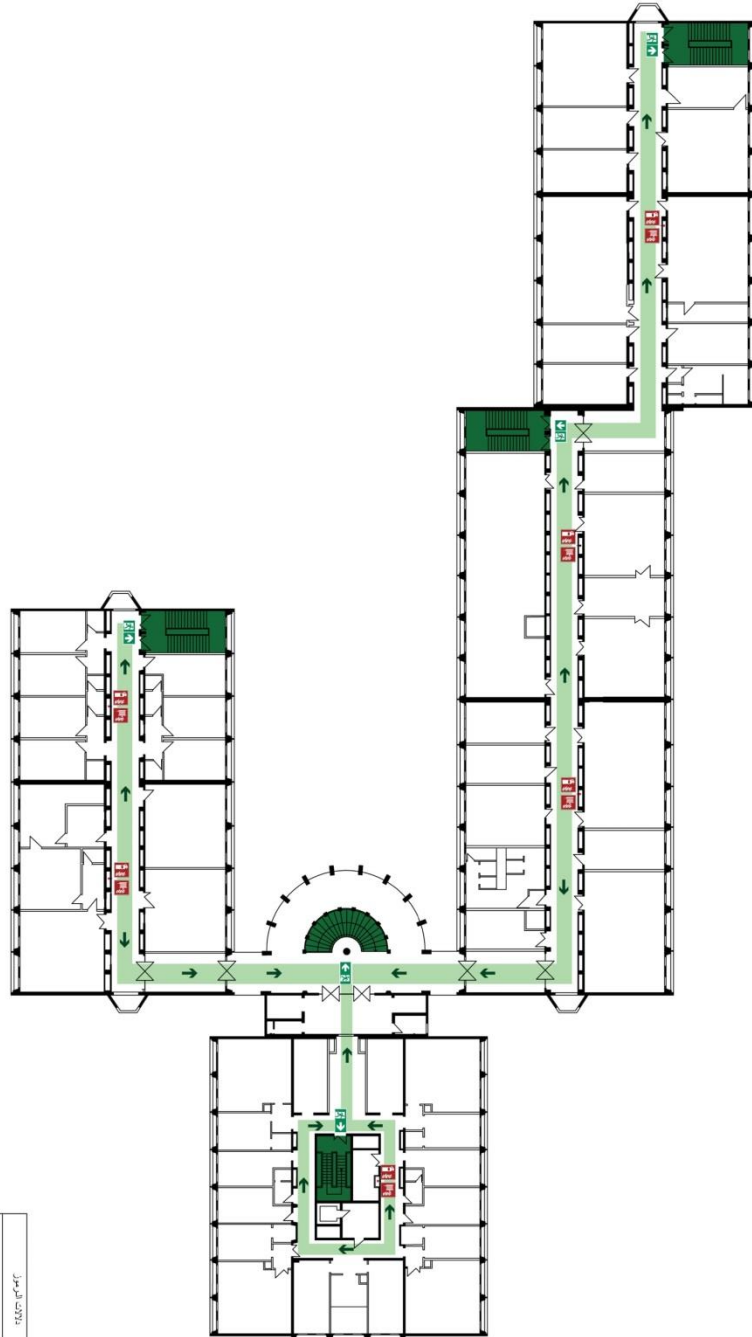


## مخارج الحريق ونقاط اطفاء الحرائق مبنى النبي



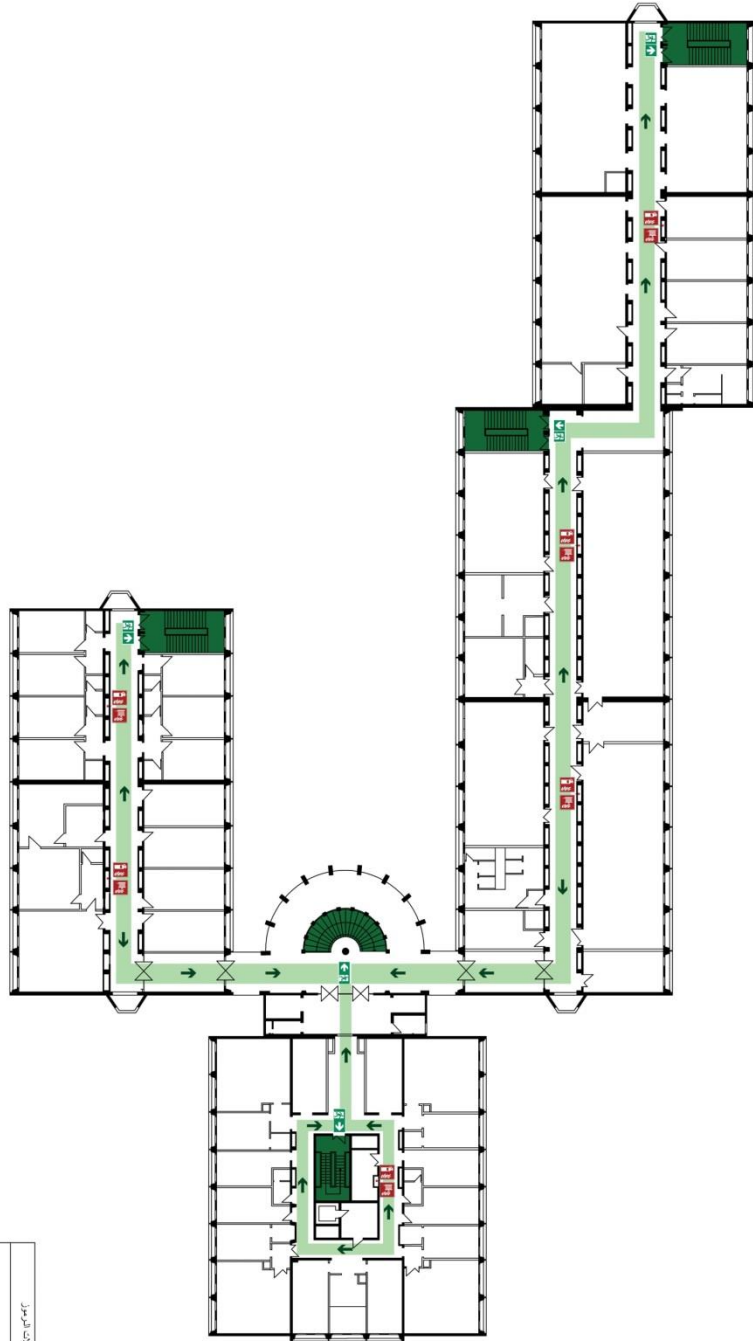


# قسم طب الأسرة والمجتمع



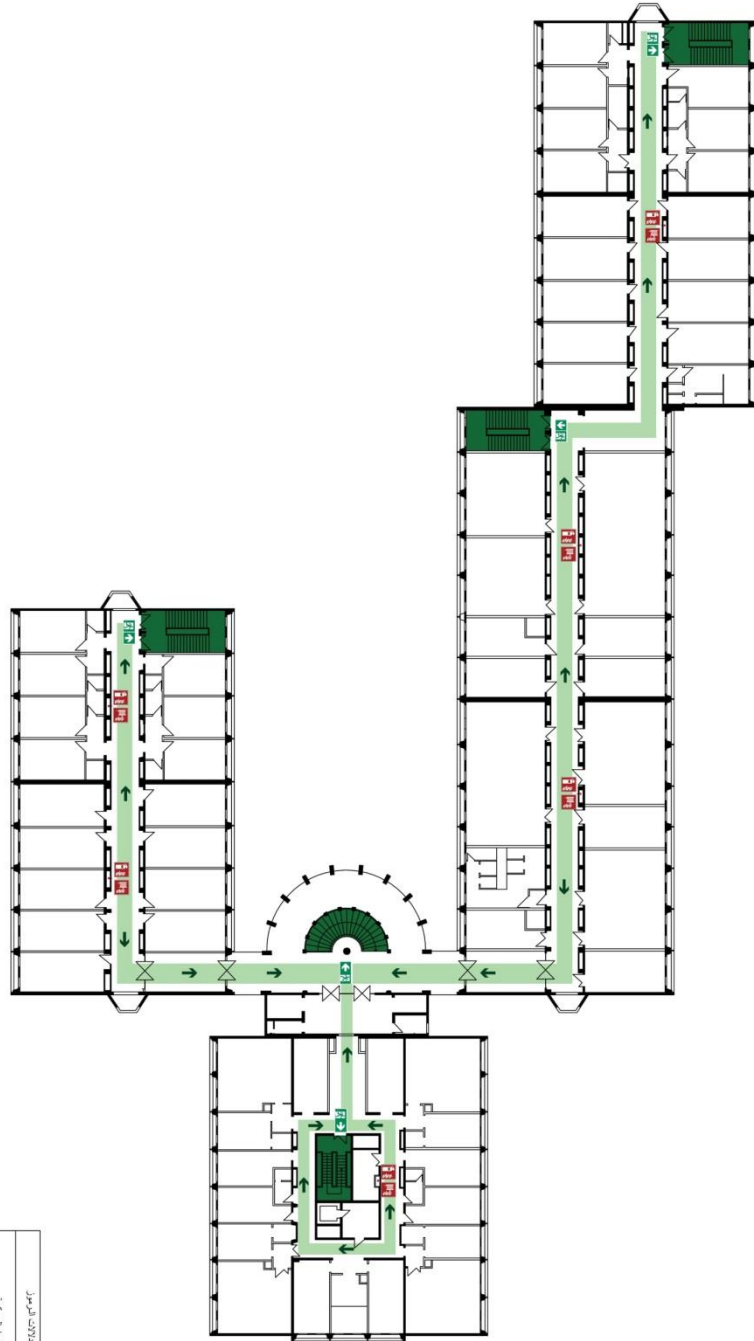
توضيح	
→	اتجاه الحركة
🚰	خطوة الطوارئ
🏠	مطبخ الطوارئ
🚰	مخرج طوارئ
🚪	مخرج الطوارئ الرئيسي
🚪	مخرج الطوارئ الثانوي

# قسم الطب الشرعي والسموم



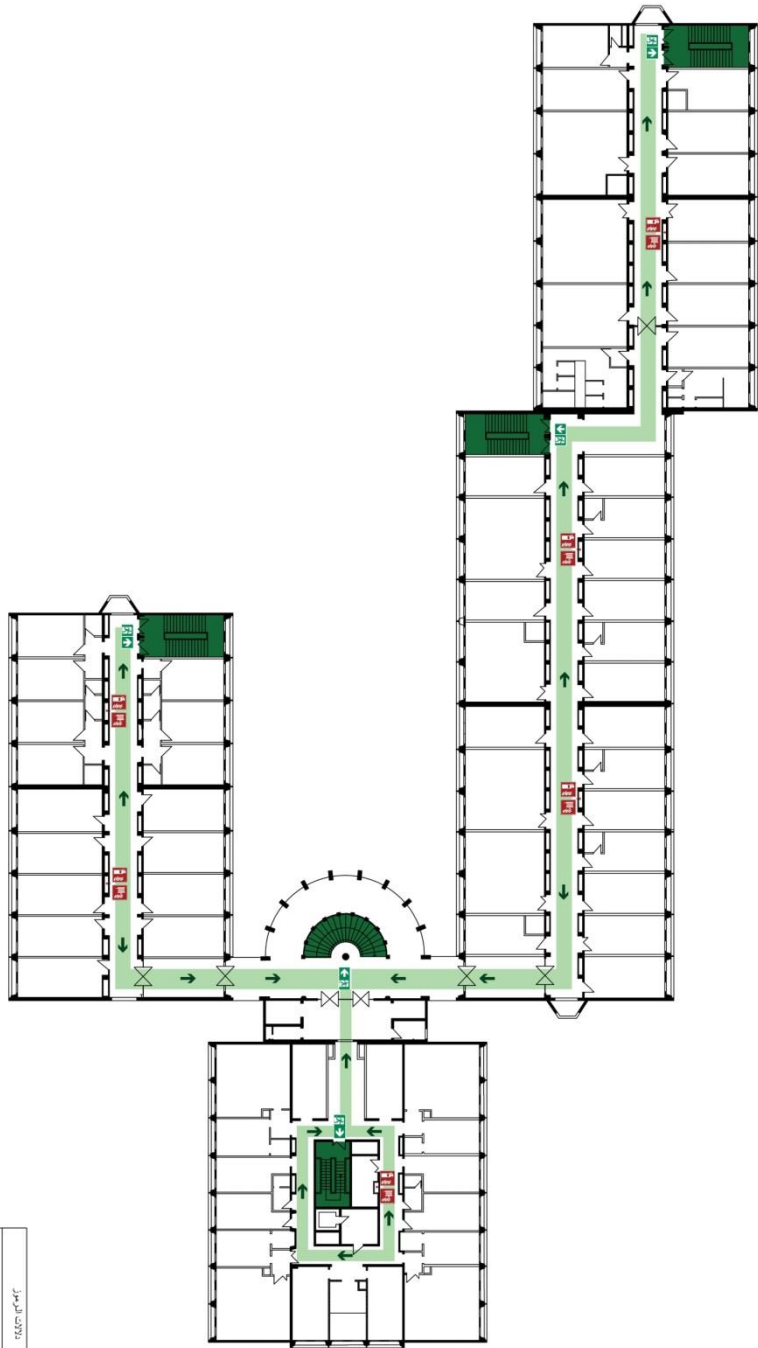
معلومات إضافية	
	اتجاه الحركة
	خروج الطوارئ
	مطبخ الطوارئ
	مخرج الطوارئ
	مبنى الطوارئ الرئيسي
	مبنى الطوارئ الفرعي

# قسم البصمة الوراثية



ملاحظات التصميم:

	اتجاه الحركة
	خارج المبنى
	خارج المبنى
	خارج المبنى
	خارج المبنى
	خارج المبنى



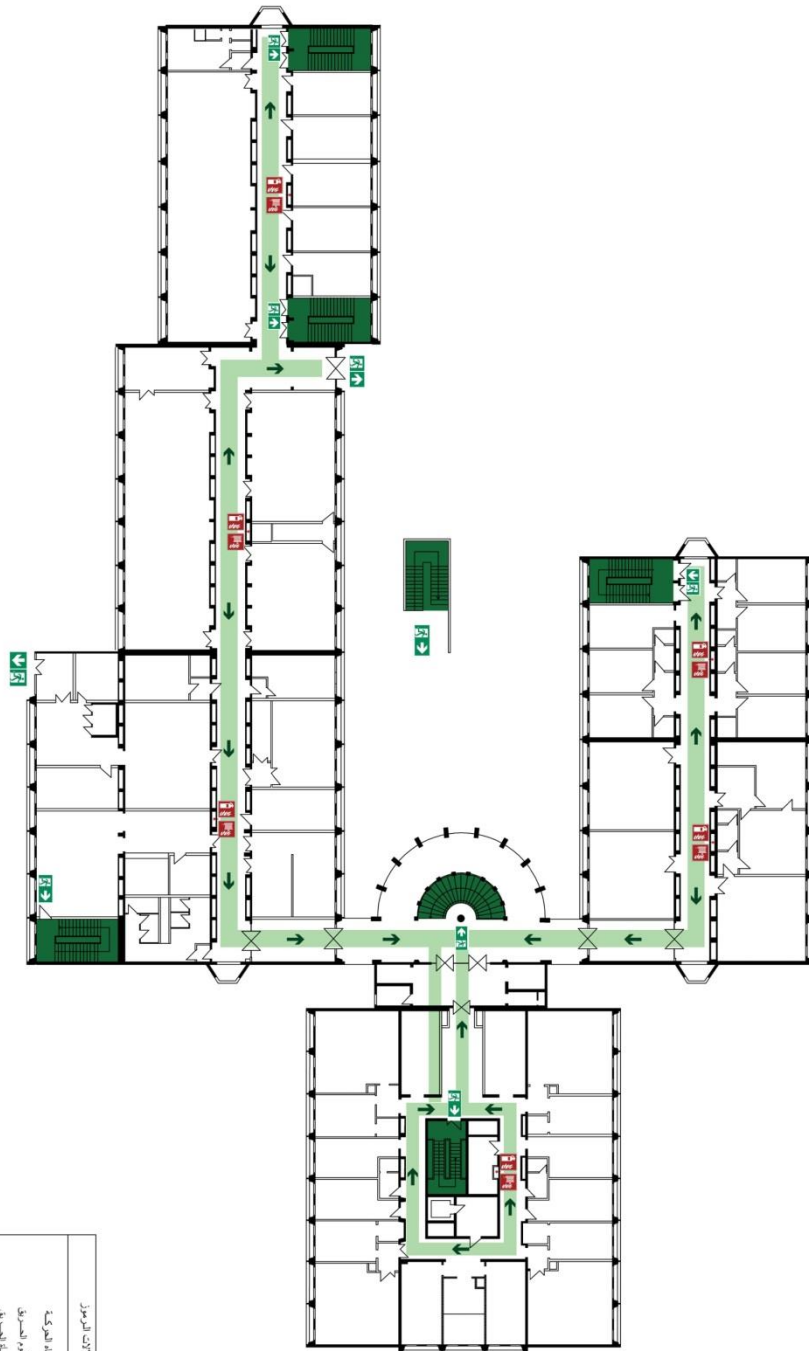
# الإدارة

رموز الإشارة	
→	اتجاه الحركة
□	غرفة تصريف
□	مطبخ
□	مخرج طوارئ
□	مخرج طوارئ
□	مخرج طوارئ

## مخارج الحريق ونقاط اطفاء الحرائق مبنى البرتقالي

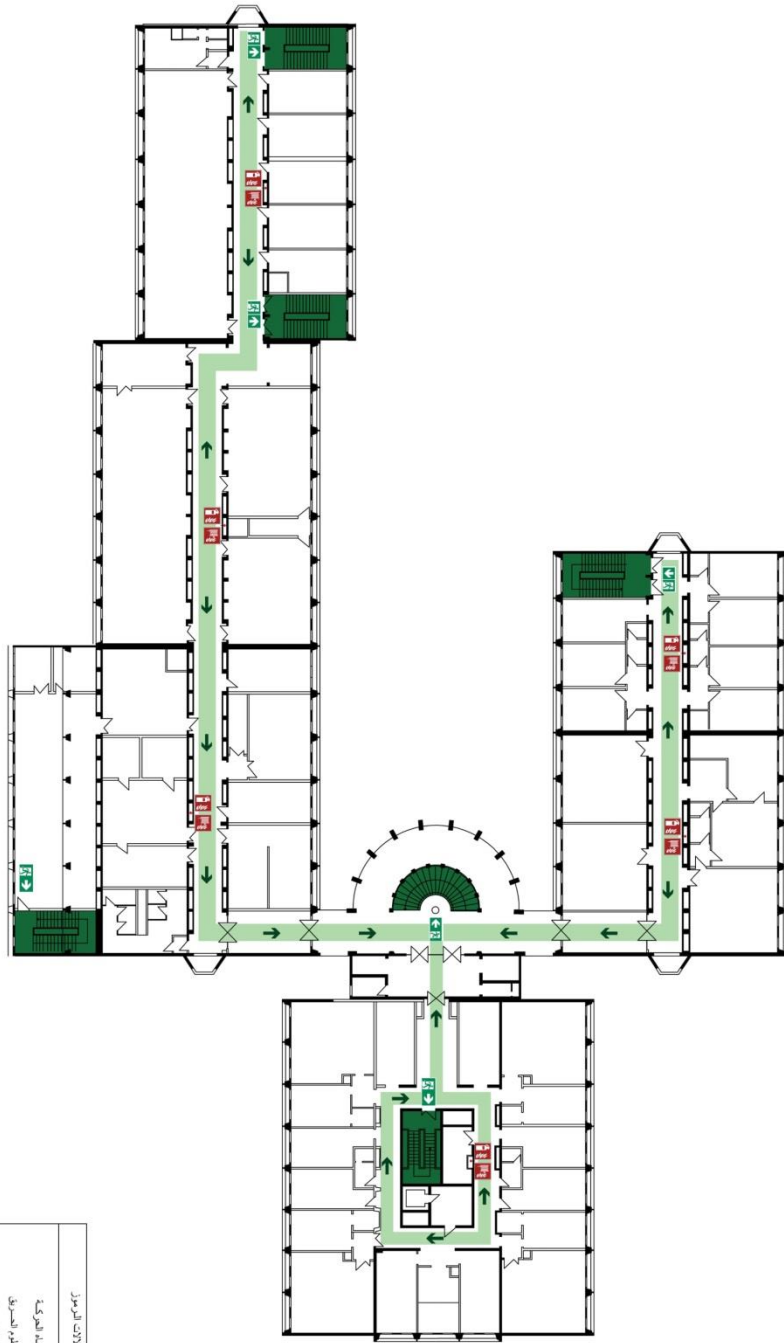


# قسم علم الأمراض



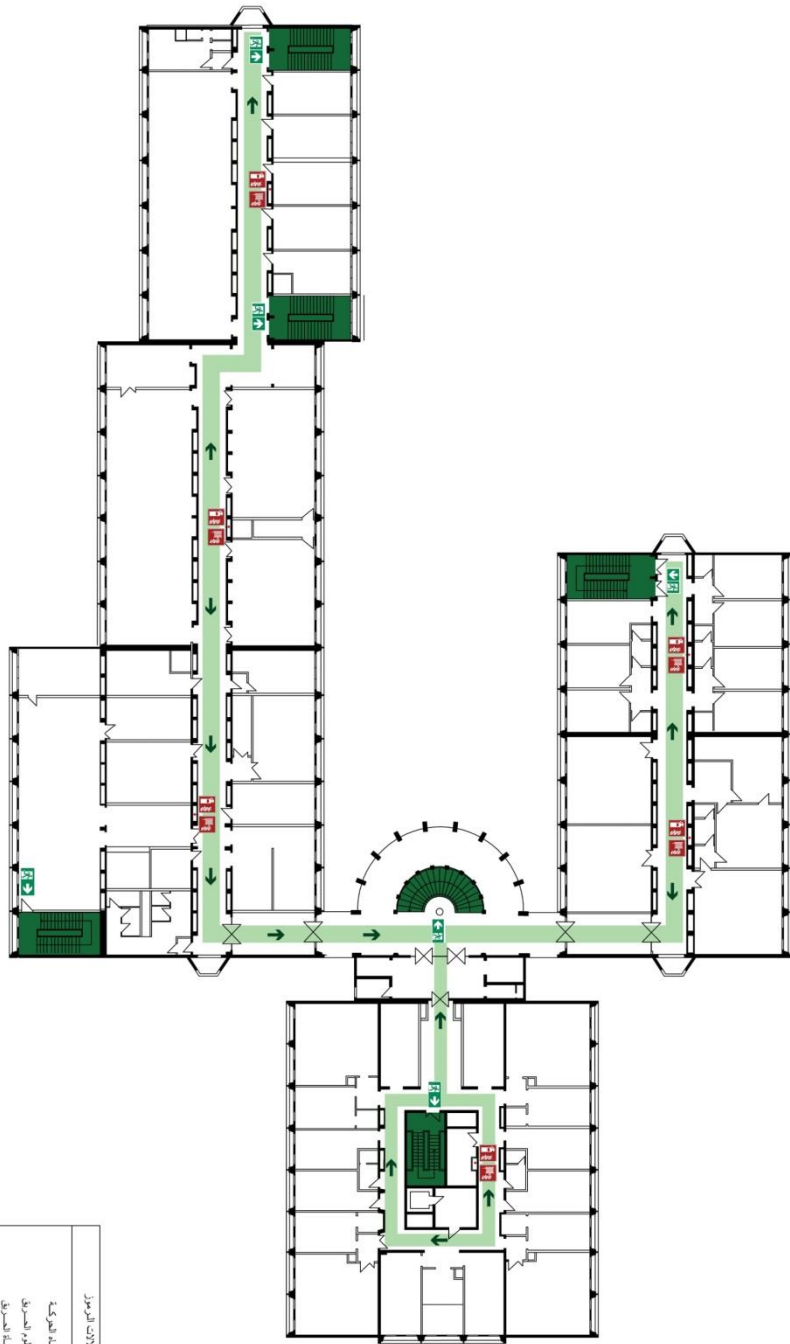
رموز الترميز	
→	اتجاه الحركة
EXIT	خارج المبنى
EXIT	مطبخ المبنى
EXIT	مخرج طوارئ
EXIT	مسار الدخول الرئيسي
EXIT	مسار الدخول الثانوي

## قسم علم الأحياء الدقيقة و المناعة



دلالة الرموز	
→	اتجاه الحركة
□ (Red)	خروج الطوارئ
□ (Green)	منطقة الحماية
→ (Green)	مخرج الطوارئ الرئيسي
□ (Dark Green)	مسار الأمان المزدوج والمضاد

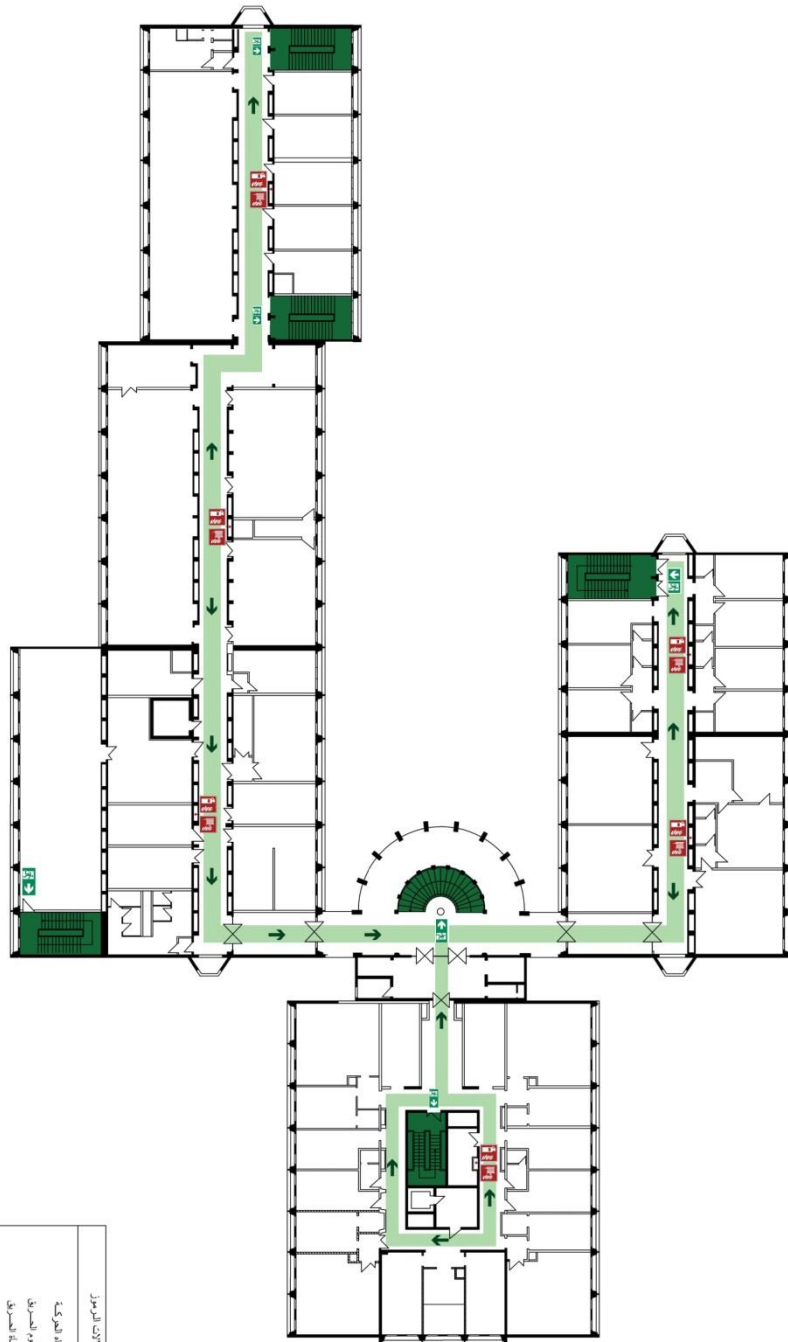
# قسم علم الطفيليات



دلالات الرموز	
	الاتجاه الهيكلي
	خارج المبنى
	مطبخة المصروف
	مخرج الطوارئ
	مخرج الطوارئ (الطابق)
	مخرج الطوارئ (السطح)

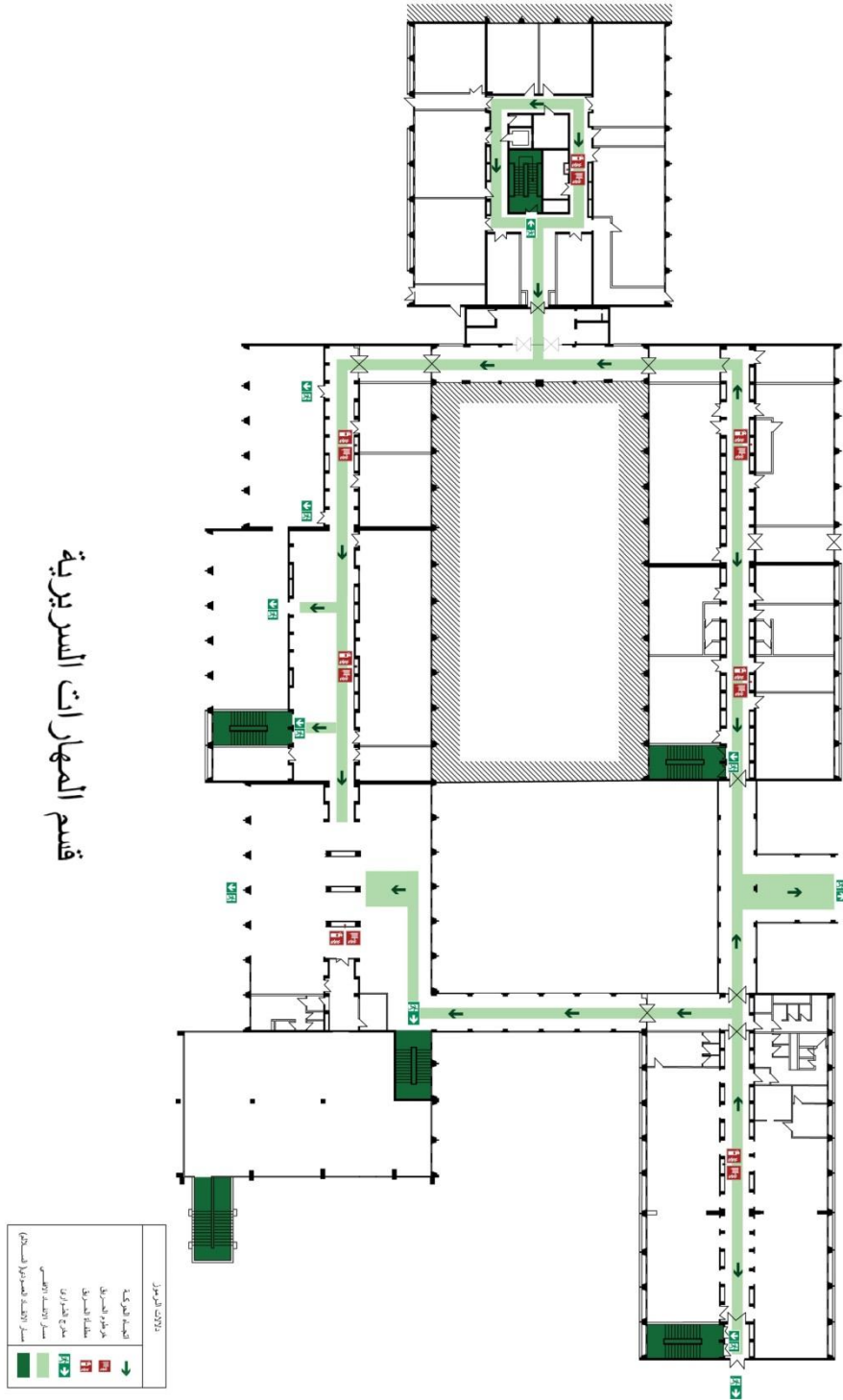


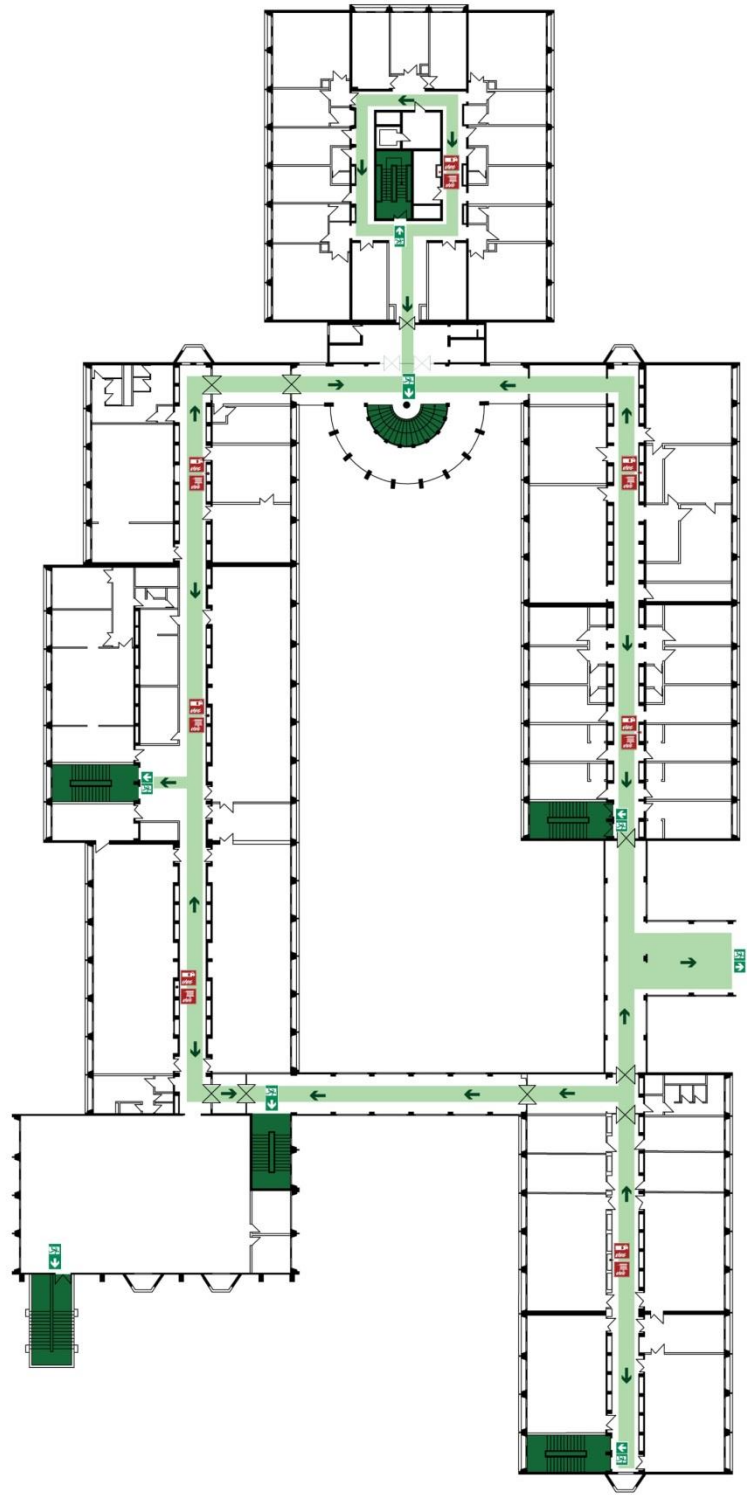
# قسم علم الأدوية



دورات البرموز	
→	اتجاه الحركة
→	مخارج الطوارئ
→	مخارج الطوارئ
→	مخارج الطوارئ
→	مخارج الطوارئ
→	مخارج الطوارئ

## مخارج الحريق ونقاط اطفاء الحرائق المبني الاخضر

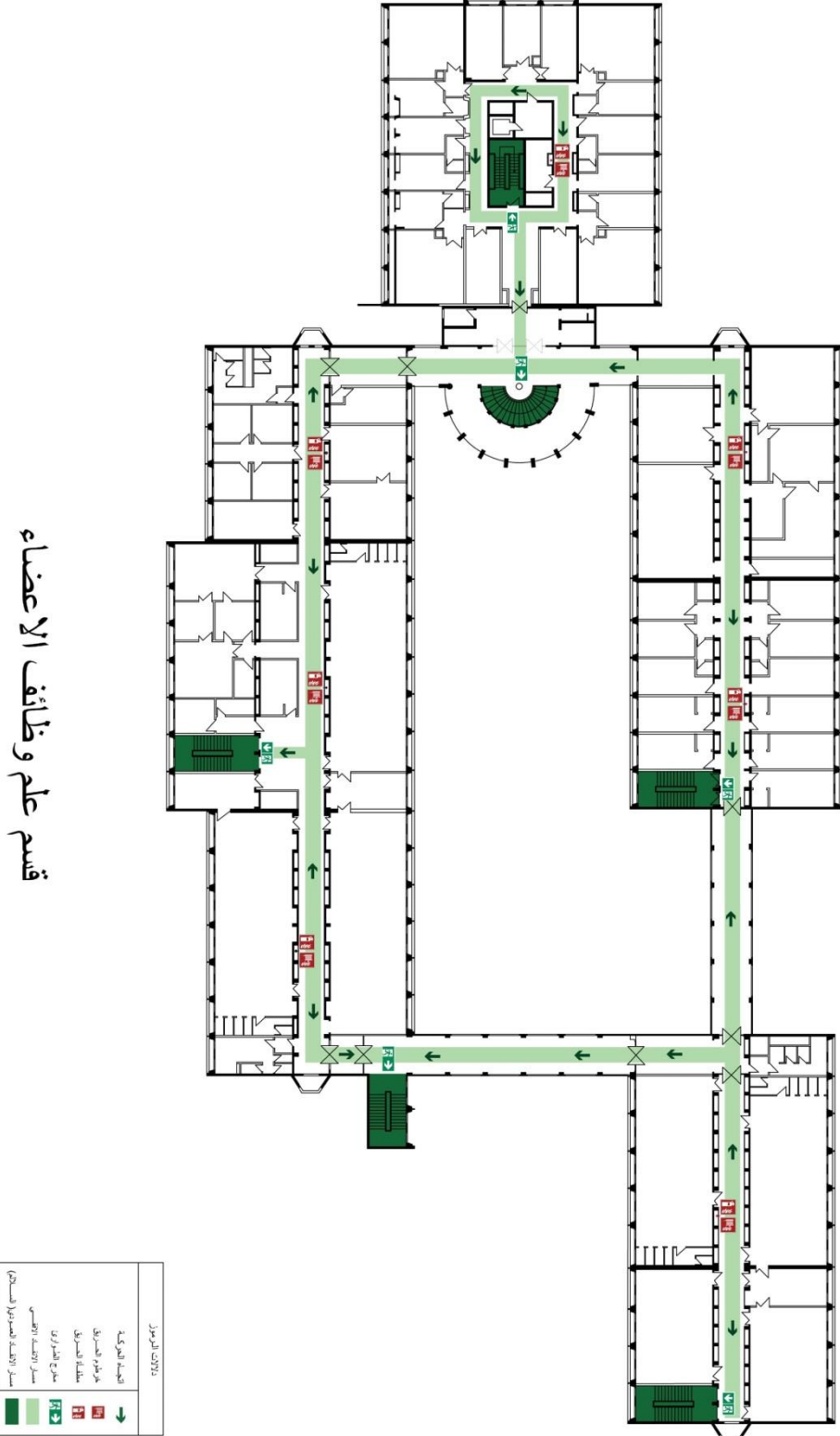




نقطة التجميع

→	اتجاه التفرج
→	خارج المبنى
→	مطبخ الطوارئ
→	مخرج الطوارئ
→	مخرج الطوارئ الرئيسي
→	مخرج الطوارئ (مخارج)

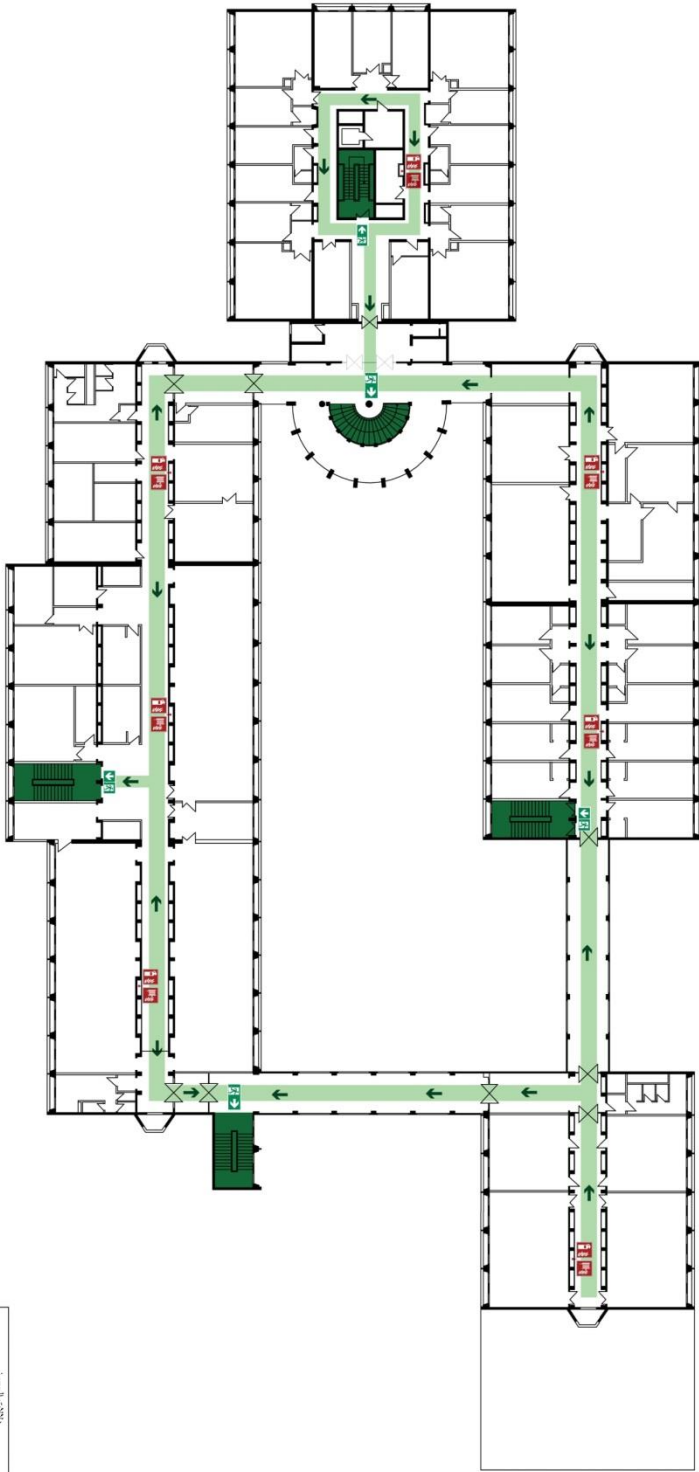
قسم التشريح



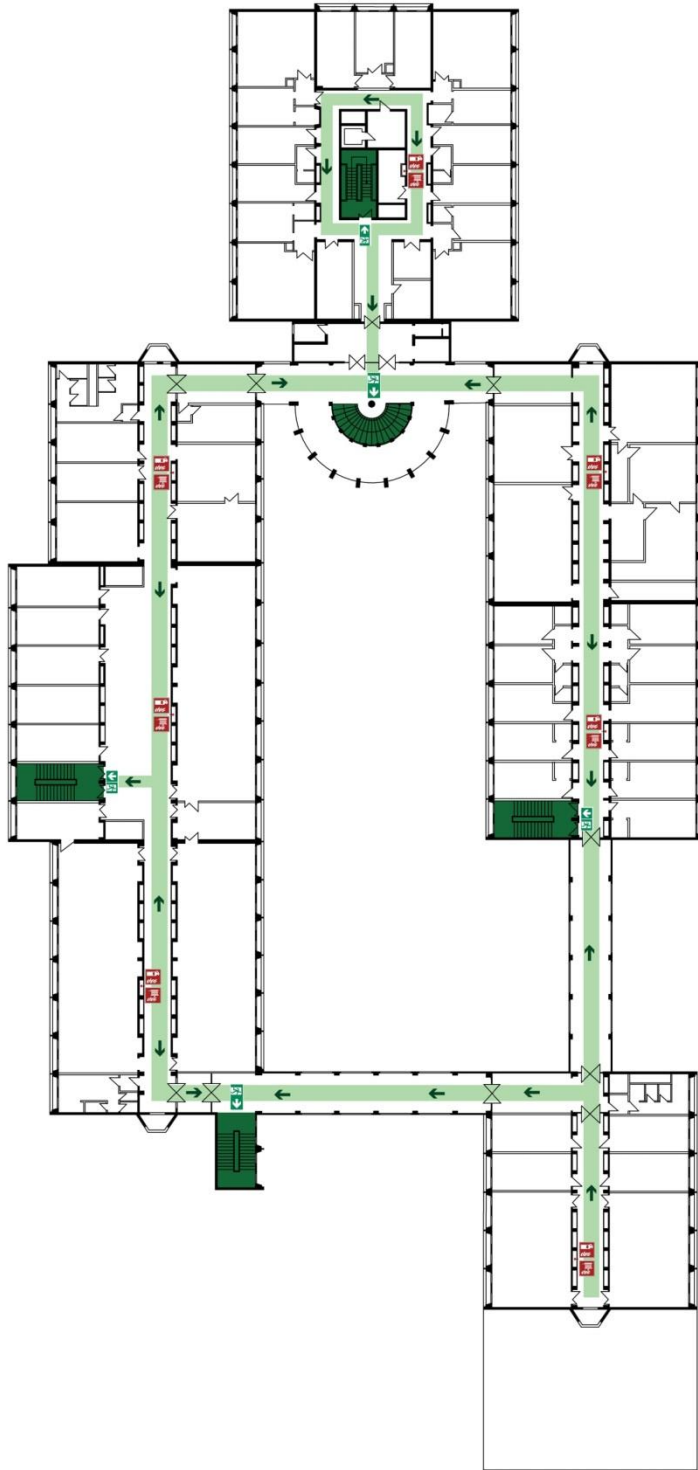
قسم علم وظائف الاعضاء

رموز الارض	
→	الجهة الموكدة
→	خروج المخرج
→	مطبخ المصروف
→	مخرج الطوارئ
→	مسار الطلبة لعمود السلالم
→	مسار الطلبة لعمود السلالم

# قسم علم الأنسجة



رموز الترميز	
→	اتجاه الحركة
1	خارج المبنى
1	مطبخ
1	مخرج طوارئ
1	مبنى
1	مبنى

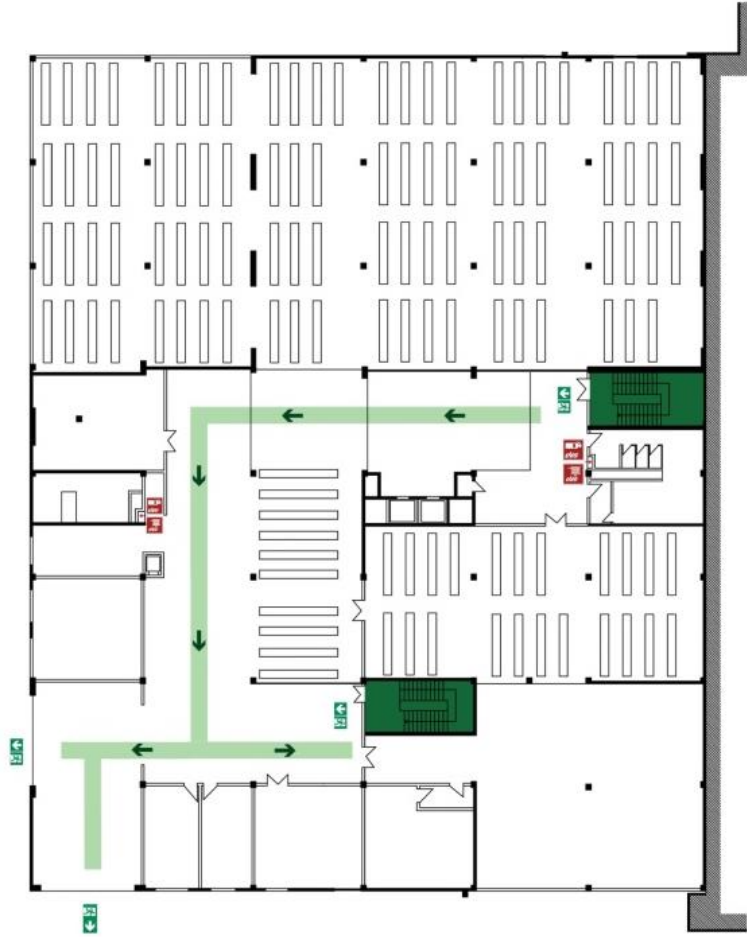


قسم علم الكيمياء الحيوية

رموز الترميز	
	اتجاه الحركة
	مخرج طوارئ
	منطقة تصريف
	مخرج طوارئ
	مخرج الطوارئ الرئيسي
	مخرج الطوارئ المزدوج (المتساوي)

## مخارج الحريق ونقاط اطفاء الحرائق المكتبة

المكتبة  
الدور الأرضي



علامات الرموز	
	الخروج المركبة
	مخارج الحريق
	مخارج الحريق
	مخارج الطوارئ
	مسار الاطفاء الاكسي
	مسار الاطفاء اليدوية المساهم

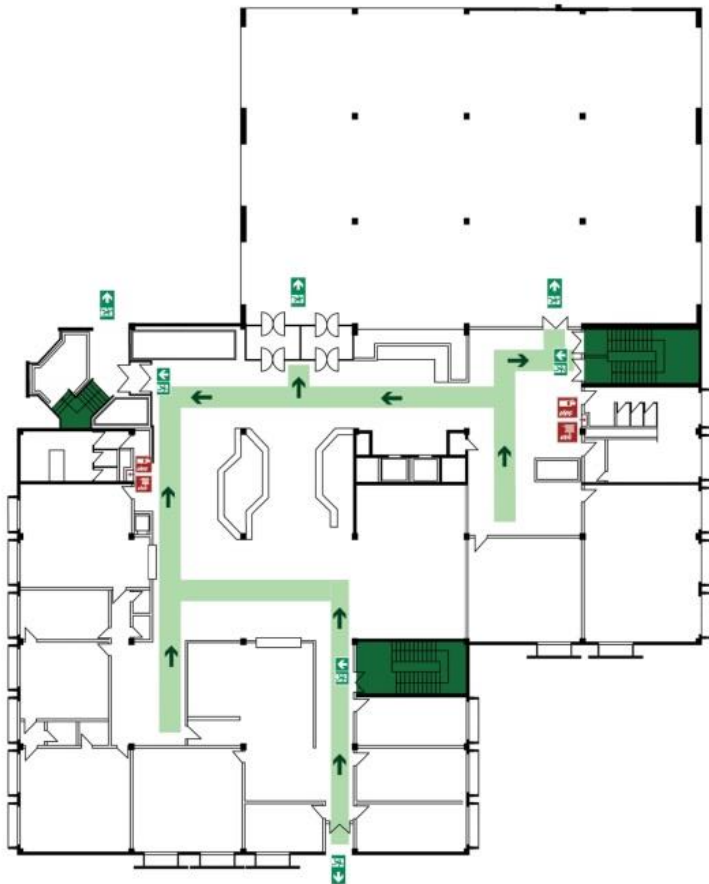


## المكتبة الدور الأول

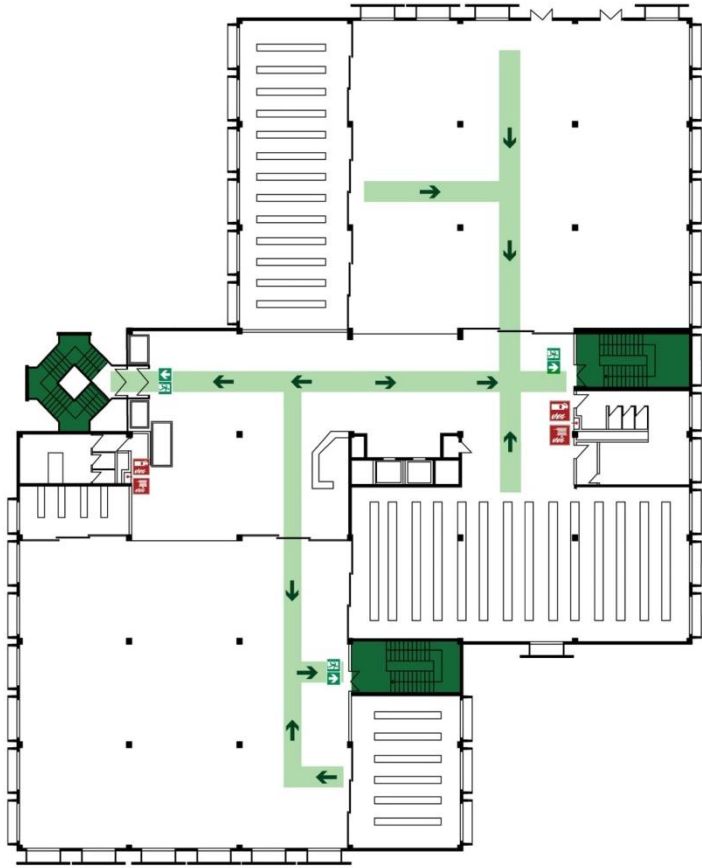
دلالات الرموز	
	الاتجاه الهيكلي
	خريطة الحريق
	مطبخ الحريق
	مخرج الطوارئ
	مخرج الإقطة الرئيسي
	مسار الإقطة المصوب (الاستقام)



# المكتبة الدور الثاني



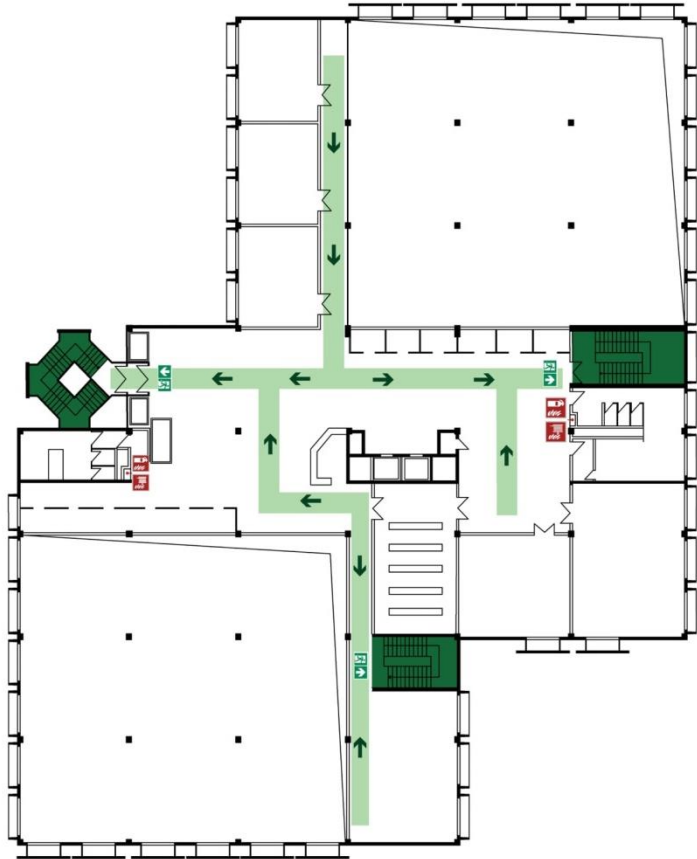
علامات الوميز	
	اتجاه الخروج
	خرطوم الحريق
	مطافئ الحريق
	مخرج الطوارئ
	مسار الإخلاء الرئيسي
	مسار الإخلاء البديل (المستطير)



## المكتبة

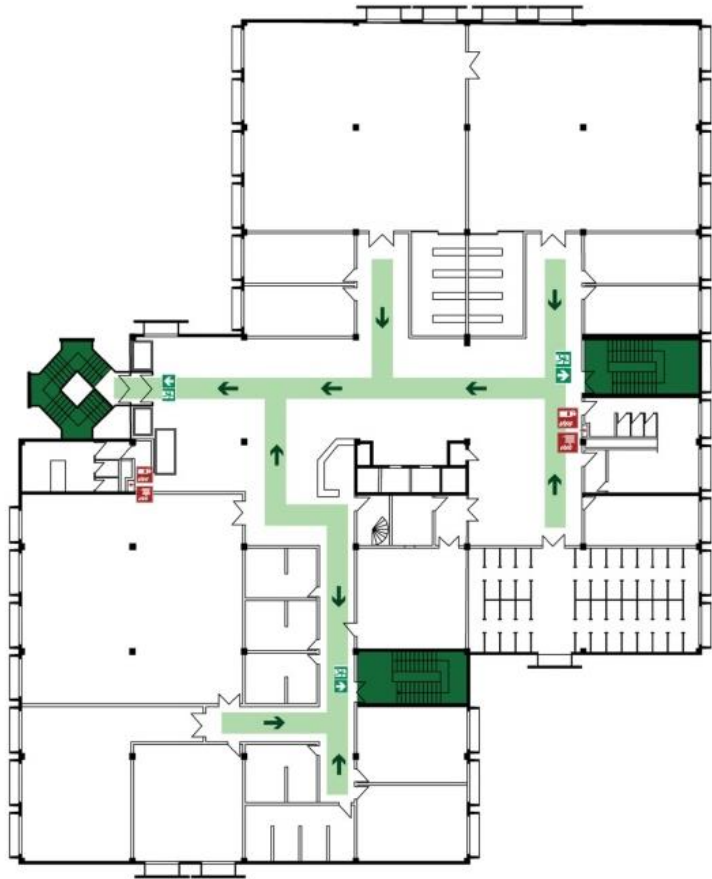
### الدور الثالث

دلالات الرموز	
	الاتجاه الموصى به
	خروج المصروف
	مطبخ الحرق
	مخرج الطوارئ
	مسار الاكاديمية السعودية (الاستاذ)
	مسار الاكاديمية السعودية (المتدرب)



المكتبة  
الدور الرابع

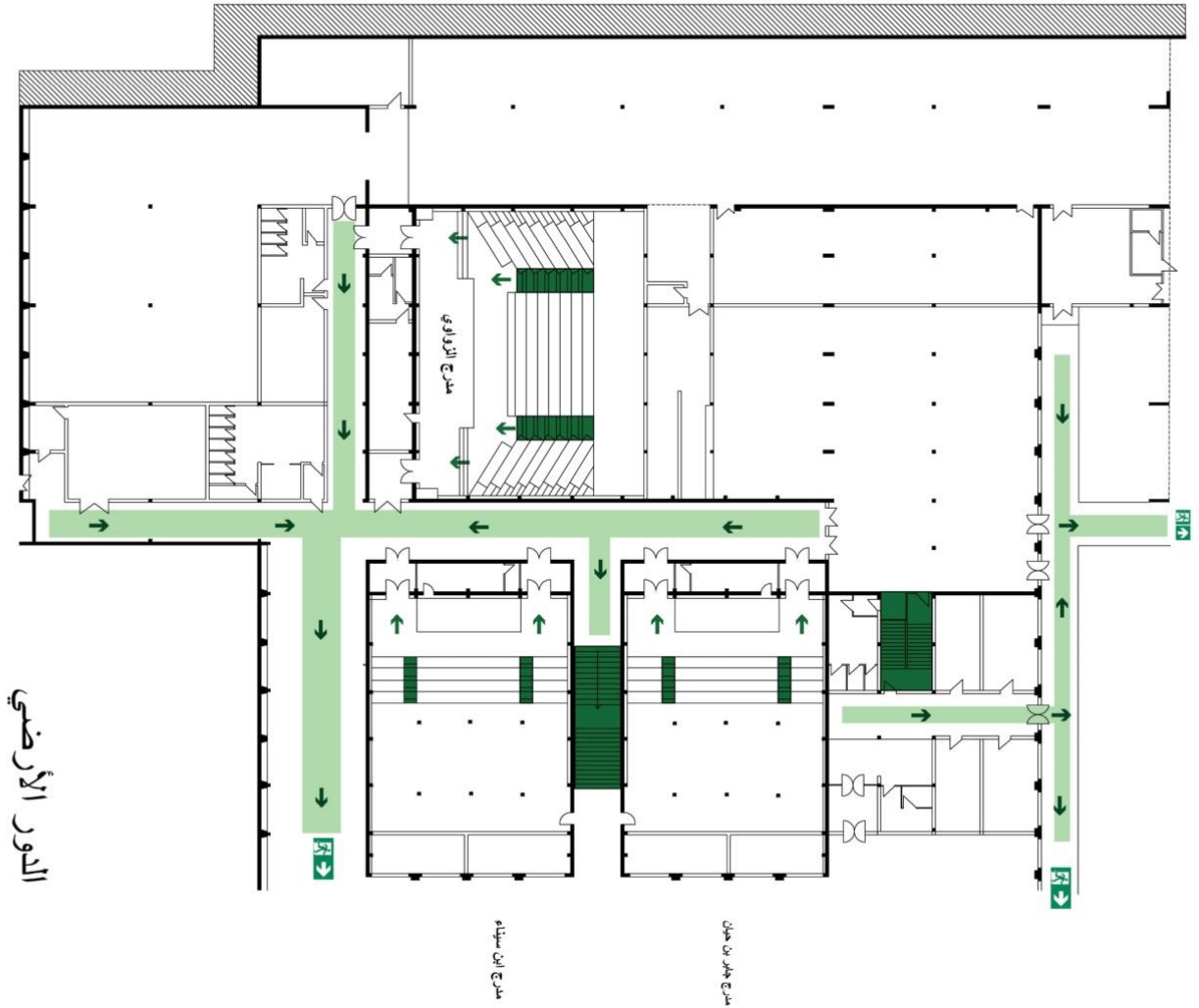
دالات الرموز	
	الاتجاه الحركية
	خريطة الممرات
	مطبخ الحريق
	مخرج الطوارئ
	مسار الاكساء الاقواسي
	مسار الاكساء المسودود السليم



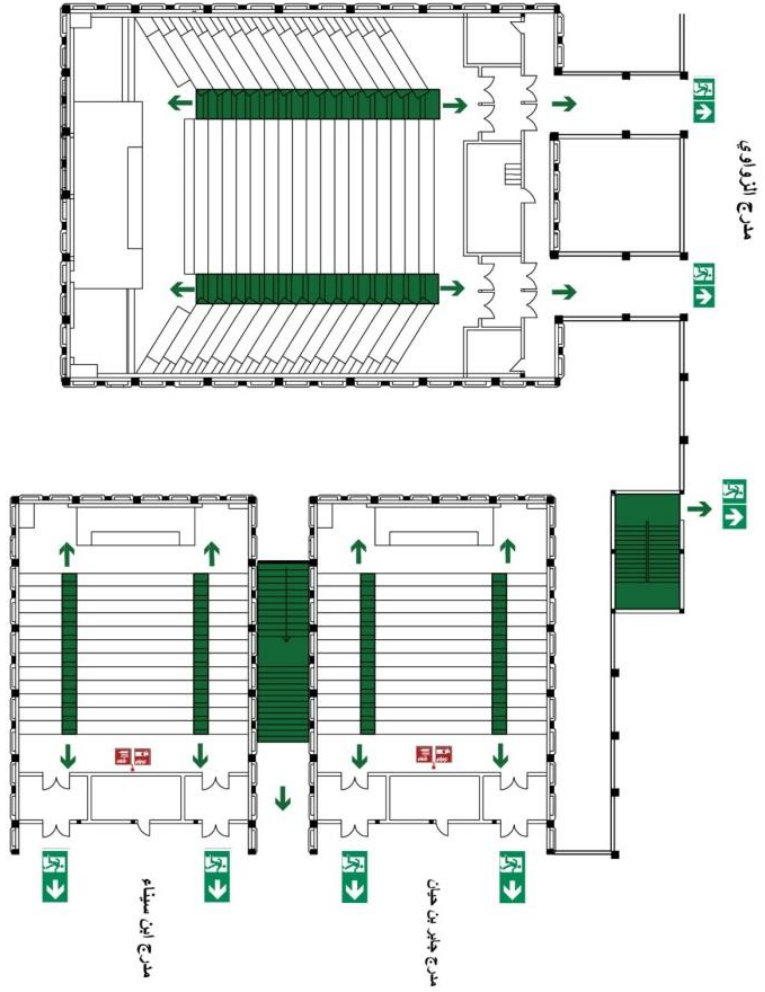
المكتبة  
الدور الخامس

دلائل الرموز	
	الجهة التي يجب الخروج إليها
	خروج الطوارئ
	مخرج الطوارئ الرئيسي
	مسار الإخلاء المصموم (المسار)

## مخارج الحريق ونقاط اطفاء الحرائق المدرجات



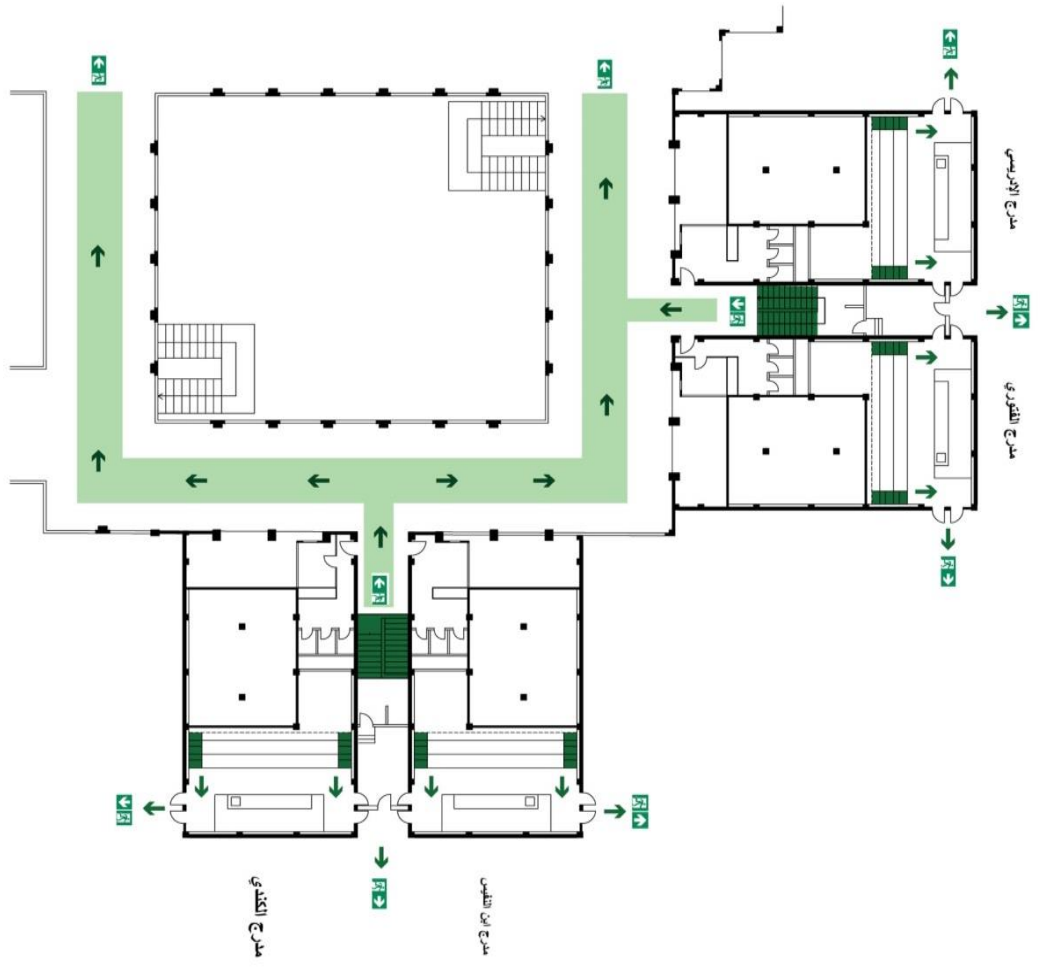
رموز الترميز	
	الجهة الموكدة
	خريطة الحريق
	مخارج الحريق
	مخارج الطوارئ
	مسار الأمان الموصى به
	مسار الأمان الموصى به



## الدور الأول

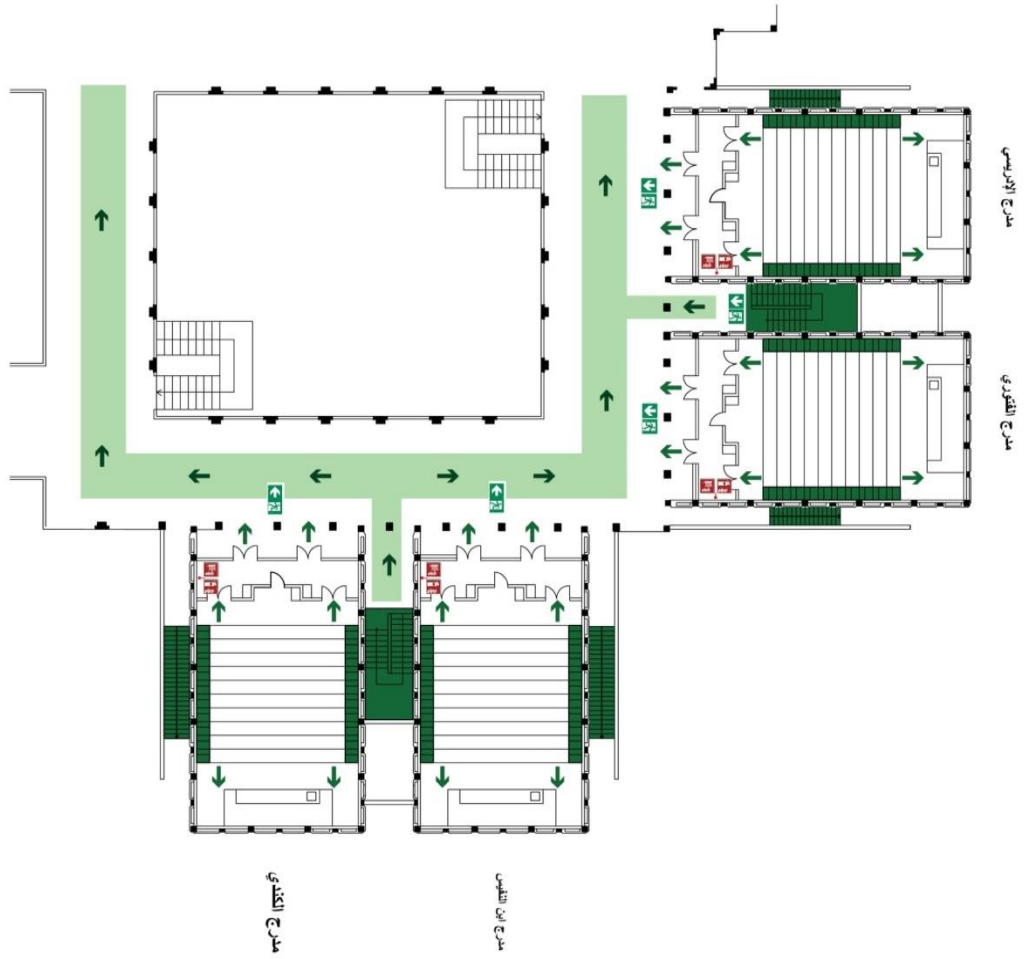
دلالة الرموز	
	اتجاه الحركة
	خريطة الحريق
	منطقة الحريق
	مخرج الطوارئ
	مسار الأتقنة الأقمسي
	مسار الأتقنة الموزون (المستقيم)

# الدور الأرضي



دلالات الرموز	
	اتجاه الحركة
	مخرج الحريق
	مطبخ الحريق
	مخرج الطوارئ
	مسار الأمانة الأرضي
	مسار الأمانة المسودودور المستخدم

# الدور الأول



علامات الرموز	
	اتجاه المخرجة
	خريطة الحريق
	مطفأة الحريق
	مخرج الطوارئ
	مسار الإخلاء الرئيسي
	مسار الإخلاء البديل (المسار)





